

Tak segregujemy odpady

Podręcznik



Związek Gmin
Zagłębia Miedziowego



Szanowni Państwo

Od 1 lipca 2013 roku zostaliśmy zobowiązani do segregowania naszych śmieci, efektywnego ich przetwarzania i pożytecznego wykorzystywania. W ten sposób ruszamy w Polsce drogą krajów najbardziej rozwiniętych, które mają wieloletnie doświadczenia i sukcesy w gospodarowaniu odpadami komunalnymi.

Na naszym terenie w Związku Gmin Zagłębia Miedziowego zdecydowaliśmy się na przegląd istniejących systemów, aby najlepszy zaadoptować. Wybór padł na model skandynawski. Znakomicie funkcjonuje on w Norwegii i mamy nadzieję, że równie dobrze sprawdzi się też w naszych gminach. Czas do 2014 roku będzie tylko pierwszym etapem cywilizowania naszej „śmieciowej” gospodarki. Dwa lata później powinniśmy w tej dziedzinie zrobić dalsze postępy.

Mogę już dziś złożyć obietnicę, że przyjmowane rozwiązania, tak jak dotychczas, zawsze będą uwzględniały aspekty ekologiczne, ale także te finansowe, jakże istotne dla każdego mieszkańca. W nowoczesnej gospodarce odpadami trzeba harmonijnie łączyć dbałość o środowisko z gospodarnością oraz niezbędnymi oszczędnościami. Od tego przecież będą zależały nasze dzisiejsze i przyszłe optyaty.

Emilian Stańczyszyn
Przewodniczący Zarządu ZGZM

Twój wkład jest ważny!

Nie wszystko, co wrzucamy do kosza na śmieci, to odpady, które trzeba składować. Ze starych, zużytych materiałów mogą powstać nowe, wartościowe przedmioty. Dlatego segregacja odpadów jest ważna. Kiedy je sortujesz, poszczególne surowce zostają oddzielone od siebie i możemy je wykorzystać do tworzenia nowych produktów. Dziś 80% odpadów w naszych kubłach to cenne surowce.

Problem odpadów dotyczy nas wszystkich, dlatego – jeżeli nie chcemy utonąć w coraz większej ilości śmieci – musimy uporać się z nim wspólnymi siłami.

Jeśli każdy będzie sortował swoje odpady, to zapewni znaczący wkład w ochronę środowiska i naszą przyszłość.



Ty sortujesz



My dbamy o recykling lub ponowne wykorzystanie



Wspólnie tworzymy nowe wartości

Jak zacząć selekcję odpadów?



Sortowanie zaczyna się w kuchni, ponieważ tu powstaje większość odpadów. Można stworzyć swój własny system rozdzielania śmieci lub też skorzystać z ofert, funkcjonujących na rynku.

Zadbaj o to, by w szafce kuchennej było wystarczająco dużo pojemników – sortowanie będzie wówczas znacznie prostsze.

Praktyczne wskazówki:

- Najlepiej jest zbierać odpady w pojemnikach z tego samego materiału: makulaturę w torbach papierowych, a tworzywa sztuczne w plastikowych reklamówkach. W ten sposób można się ich od razu pozbyć w Osiedlowym Punkcie Selektywnego Zbierania Odpadów Komunalnych (Osiedlowym PSZOK-u).
- Inna możliwością jest stosowanie tych samych worków lub toreb. Odpady zmieszane najlepiej gromadzić w pojemnikach z przykrywką, która uchroni przed przykrym zapachem.
- Na rynku istnieje duży wybór pojemników, koszy, kubłów i stojaków do selektywnego zbierania odpadów w domach;
- Butelki zwrotne najlepiej wkładać do torby na zakupy zaraz po ich opróżnieniu. Wychodząc następnym razem do sklepu bierze się je automatycznie ze sobą.
- Nie rób z odpadów zapasów – zanoś je do osiedlowego PSZOK-u jak najczęściej, nawet przy każdym wyjściu z domu.



Pojemniki na odpady zmieszane.

W domu:

- odpady papierowe,
- opakowania szklane,
- plastik + metal + opakowania wielomateriałowe,
- odpady kuchenne (dotyczy osób, które prowadzą kompostownik),
- pozostałe odpady zmieszane.

W Osiedlowym PSZOK-u:

- szkło, plastik + metal + opakowania wielomateriałowe, papier.



System segregacji podziemnej.

W Centralnym PSZOK-u:

- szkło, papier, plastik, metal, opakowania wielomateriałowe,
- odpady niebezpieczne (patrz str. 10-11),
- odpady elektryczne i elektroniczne (patrz str. 12-13),
- odpady wielkogabarytowe i budowlane,
- odpady zielone,
- ubrania i tekstylia,
- popiół.



System segregacji naziemnej.



Na www.zgzm.pl znajdziesz adresy punktów selektywnego zbierania odpadów komunalnych.



Tak należy sortować opakowania szklane:

- Wylej lub wybierz tyżeczką resztkę zawartości opakowania.
- Usuń nakrętki oraz inne metalowe lub plastikowe części.
- Jeśli to nie sprawia problemu, usuń etykiety.
- Nie tłucz szkła.



✓ Tu wrzucamy:

- bezbarwne i kolorowe butelki oraz słoiki szklane po napojach i żywności,
- butelki po napojach alkoholowych,
- szklane opakowania po kosmetykach.

✗ Tego nie wrzucamy:

- szkło stołowe: talerze, miski, szklanki, naczynia żaroodporne,
- ceramika: fajans, porcelana, kamionka,
- żarówki, świetlówki i wszelkie inne lampy,
- lustra i termometry,
- szkło zbrojone, szyby okienne i samochodowe,
- ekrany telewizyjne,
- znicze, doniczki,
- szklane opakowania po lekach i chemikaliach z resztkami zawartości.



Tradycyjna szklana butelka z napojem (0,25 l) może być użyta około 20-25 razy. Dla rozlania tej samej ilości napoju potrzeba 17 jednorazowych butelek z tworzywa sztucznego o zawartości 1,5 l.

Plastik, metal, opakowania wielomateriałowe



Tak należy sortować opakowania plastikowe, metal i opakowania wielomateriałowe:

Wylej lub wybierz łyżeczką zawartość opakowań. Jeżeli opróżnienie opakowania jest zbyt trudne, wyrzuć je do odpadów zmieszanych. Butelkę plastikową należy mocno zgnieść, następnie zakręcić korek. Zgnieść puszkę, karton po mleku i sokach.



Do recyklingu nadają się plastikowe opakowania oznaczone symbolami: PET, PE, HDPE, PEHD, LDPE, PELD, PP, PS i PVC.

✓ Tu wrzucamy:

- butelki plastikowe po napojach,
- opakowania plastikowe po kosmetykach, środkach czystości i chemii gospodarczej,
- opakowania po olejach spożywczych,
- plastikowe opakowania po żywności (np. po jogurtach, serkach, kefirach, margarynach),
- folie i torebki z tworzyw sztucznych (również po kawie i chipsach),
- plastikowe i metalowe zabawki, miski, koszyczki, doniczki itp.,
- puszki po napojach, konserwach,
- drobny złom żelazny oraz drobny złom metali kolorowych (np. narzędzia, druty, nakrętki do stoików).

✗ Tego nie wrzucamy:

- opakowania po olejach samochodowych i silnikowych,
- opakowania po środkach chwasto- i owadobójczych oraz po nawozach,
- opakowania po aerozolah,
- opakowania po lekach,
- butelki z jakąkolwiek zawartością,
- styropian, guma,
- baterie, sprzęt AGD,
- puszki i pojemniki po farbach.



V Tu wrzucamy:

- gazety, czasopisma,
- książki w miękkich okładkach,
- papier szkolny i biurowy,
- druki reklamowe i ulotki,
- papierowe torby i worki,
- kartony i tektura oraz zrobione z nich opakowania.

X Tego nie wrzucamy:

- tłusty, wilgotny i zabrudzony papier (np. papierowe opakowania po maśle, margarynie, twarogu),
- prospekty foliowane i lakierowane katalogi, papier faksowy, kalka,
- błyszczący papier świąteczny i prezentowy,
- odpady higieniczne (np. waciki, podpaski, pieluchy, chusteczki higieniczne),
- zużyte serwetki i papier kuchenny,
- tapety, worki po cementcie i nawozach,
- kartony i tektura pokryte folią aluminiową (np. kartony po mleku czy sokach).

Tak należy sortować papier:

- Postaraj się jak najbardziej złożyć kartony i pudełka.
- Usuń z opakowań zszywki, spinacze, klamerkioraz inne metalowe i plastikowe części.
- Usuń twarde okładki, jeśli książka takie posiada.



Jedna tona makulatury pozwala chronić przed ścięciem 17 drzew. Sześć dekoracyjnych serwetek z materiału wielokrotnie używanych zastąpi 6000 serwetek papierowych.

To są odpady zmieszane



Odpady zmieszane to te, które pozostają po posortowaniu wszystkiego, co można ponownie wykorzystać. Odpady te należy wrzucać do pojemnika na odpady nieposegregowane.

V Tu wrzucamy:

- zużyte środki higieny osobistej (np. wata, pieluchy, podpaski, chusteczki higieniczne),
- zużyte obuwie,
- wilgotny i zabrudzony papier oraz folia,
- odchody zwierząt domowych,
- papierosy, pety,
- szkło stołowe (np. talerze, miski, szklanki),
- guma, styropian, worki od odkurzacza,
- skóra, pędzle, pisaki i długopisy,
- odpady kuchenne (nie dotyczy osób, które kompostują bioodpady),
- popiół (nie dotyczy miejscowości, w których ZGZM zorganizuje na popiół specjalne pojemniki).

X Tego nie wrzucamy:

- odpady zielone, czyli drobne gałęzie, liście, skoszona trawa,
- materiały budowlane i rozbiórkowe,
- odpady, które podlegają segregacji: papier, szkło, plastik, metal i opakowania wielomateriałowe,
- odpady wielkogabarytowe,
- odpady niebezpieczne, elektryczne i elektroniczne (EE),
- baterie.



Nie pal śmieci w domowych piecach, kominach i w ognisku. Plastik, guma, farba, lakiery, kleje itd. uwalniają podczas spalania do atmosfery trujące pyły i gazy, które drażnią oczy i drogi oddechowe, mogą uszkodzić nerki, wątrobę i układ nerwowy, działają rakotwórczo. Toksyny zanieczyszczają też glebę i przenikają do wód gruntowych, a stamtąd do upraw i gospodarstw hodowlanych. Narazasz siebie, swoich bliskich i sąsiadów.



Niektóre odpady są zbyt niebezpieczne, aby wyrzucać je razem ze śmieciami lub wylewać do zlewu albo WC. Oczyszczalnie nie radzą sobie dobrze z takimi substancjami, a ich obecność w wodzie sprawia, że bakterie i wirusy uodparniają się na nie i do leczenia będą potrzebne nowe leki lub silniejsze dawki. Przetknięte leki zawierają toksyczne metale lub związki chemiczne szczególnie niebezpieczne dla zdrowia lub życia ludzi i zwierząt.

Złe składowane baterie i akumulatory zatrują glebę i wodę. Jedna bateria guzikowa może zatruć od 5 do 50 tysięcy litrów wody, a jeden „paluszek” na trwałe zanieczyszcza 1 m³ gleby. Zawarty w bateriach kadm negatywnie wpływa na nerki i funkcje rozrodcze, zaburza metabolizm wapnia, powoduje deformację układu kostnego, chorobę nadciśnieniową i – podobnie jak rtęć – może być przyczyną zmian nowotworowych.

Odpady niebezpieczne muszą zostać usunięte fachowo – dlatego należy oddać je do sklepu, prowadzącego sprzedaż takich artykułów, wrzucić do odpowiedniego pojemnika (znajdują się w aptekach, szkołach, urzędach) lub zawieźć do Centralnego PSZOK-u.



Zwróć uwagę na symbole oznaczające zagrożenie, umieszczone na wyrzucanych produktach.



To są odpady niebezpieczne:



Żarówki i świetlówki energooszczędne.



Termometry różnego rodzaju.



Niewykorzystane lub przeterminowane leki.



Wszystkie typy baterii i akumulatorów.



Akumulatory samochodowe.



Środki czyszczące takie jak chlor, amoniak i silne detergenty.

Inne odpady niebezpieczne:

- farby, kleje, lakiery,
- rozpuszczalniki,
- spreje, puste opakowania po aerozoluach,
- środki ochrony roślin, środki do oprysku i nawozy,
- środki do konserwacji drewna i opakowania po tych substancjach,
- oleje mineralne (silnikowe, do skrzyni biegów), smary oraz wszelkie opakowania nimi zabrudzone,
- chemikalia fotograficzne,
- odpady medyczne i weterynaryjne,
- odpady azbestowe,
- impregnowane ciśnieniowo odpady drewniane,
- środki do konserwacji drewna i opakowania po tych substancjach,
- gaśnice pożarowe,
- butle gazowe, kuchenki itp.,
- bezpieczniki,
- nieznanne lub niezidentyfikowane materiały (łącznie z opakowaniem).

Odpady elektryczne i elektroniczne (EE)



To odpady, do których zaliczamy wszystkie zepsute i niepotrzebne urządzenia, zasilane przez energię elektryczną z sieci, bateriami czy akumulatorami. Odpady EE mogą zawierać substancje szkodliwe dla środowiska takie jak ołów, kadm, rtęć, chrom, beryl oraz PCB (pochodne bifenyle).

Odpady EE są także cennym źródłem surowców, nadających się do powtórnego użycia, jak szkło, metal i tworzywa sztuczne.

Sprzedawcy produktów elektrycznych lub elektronicznych, przy zakupie nowego urządzenia, zobowiązani są do bezpłatnego przyjmowania zużytych produktów EE. Nie muszą w tym celu sprzedawać danej marki, a produkt nie musi być u nich zakupiony.

Bezpłatnie odpady EE można zawieźć do Centralnego PSZOK-u lub skorzystać ze zbiórki, organizowanej dwa razy w roku w formie „wystawek”, w pobliżu Osiedlowych PSZOK-ów.

Sprawny ale niepotrzebny sprzęt EE oddaj lub sprzedaj, korzystając np. z bezpłatnych serwisów internetowych.



W myśl polskiego prawa za wyrzucanie odpadów EE do śmietnika grozi kara do 5000 zł. Kara finansowa grozi również za samodzielny demontaż i pozbywanie się zdekompletowanych elektrośmieci.

To są odpady elektryczne i elektroniczne (EE):



Telefony komórkowe i stacjonarne, kalkulatory.



Telewizory, komputery, monitory, konsole, drukarki, klawiatury i myszki komputerowe.



Narzędzia elektryczne.



Przewody elektryczne.



Żelazka, gofrownice, lokówki.



Elektryczne i elektroniczne zabawki.

Inne odpady EE:

- lodówki, pralki, zmywarki, suszarki, odkurzacze,
- lampy, jarzeniówki, świetlówki kompaktowe,
- odtwarzacze mp3, odtwarzacze CD i DVD, magnetofony, radioodbiorniki,
- mikrofalówki, elektryczne podgrzewacze wody,
- elektryczne szczoteczki do zębów oraz elektryczne przyrządy medyczne,
- zegarki na baterie i zegary zasilane elektrycznie,
- kuchenki gazowe z funkcjami elektrycznymi (np. z piekarnikiem),
- czujniki dymu, wentylatory, klimatyzatory,
- grzejniki elektryczne.

Czy wiesz, że świeące buty, to także odpady EE?



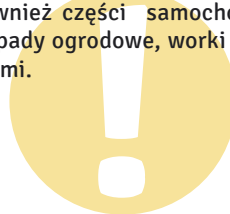
Odpady wielkogabarytowe to odpady o dużych lub nietypowych rozmiarach. Należą do nich m.in. meble (szafy, stoły, krzesła, sofy, komody), dywany, wózki dziecięce, materace, pierzyny, rowery, zabawki dużych rozmiarów.

Takie przedmioty zostaną zdemontowane, by oddzielić części przydatne do dalszego przetworzenia (np. części metalowe, plastikowe), a także po to, by usunąć elementy niebezpieczne.

Odpady wielkogabarytowe podlegają segregacji. Te niepotrzebne już w domu przedmioty można bezpłatnie oddać w Centralnym PSZOK-u. Dwa razy w roku na terenie ZGZM będzie również organizowana zbiórka odpadów wielkogabarytowych w formie „wystawek”, zlokalizowanych w okolicy Osiedlowych PSZOK-ów.

Ważne!

Do odpadów wielkogabarytowych nie należą wszelkiego rodzaju odpady rozbiórkowe, części budowlane i sanitarne, takie jak deski drewniane, belki, panele, ramy okienne, drzwi, płyty, wanny, umywalki, muszle toaletowe lub spłuczki, grzejniki, płytki, rolety, jak również części samochodowe, motorowery, kosiarki spalinowe, odpady ogrodowe, worki na śmieci lub kartony z odpadami domowymi.





Ubrania i obuwie

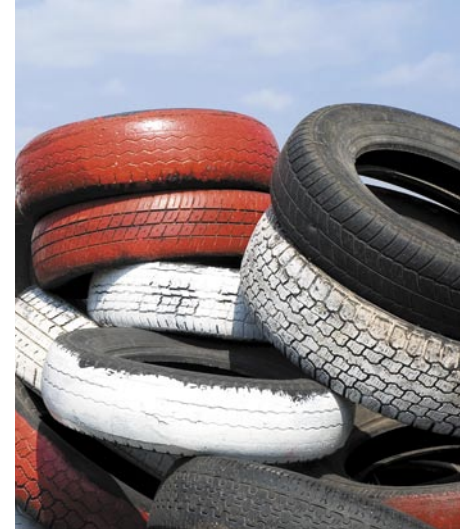
Zbiórkę obuwia, zniszczonych ubrań i tekstyliów będzie prowadzić Centralny PSZOK przy składowisku w Trzebczu. Odzież nadającą się jeszcze do użycia można również oddać organizacjom pozarządowym, które gromadzą je, by przekazać osobom potrzebującym. Zniszczone buty oraz mocno wybrudzone czy zatłuszczone ubrania i tekstylia powinny trafić do pojemnika (kubła) na odpady zmieszane.



Popioły

Żużle i popioły z domowych pieców i kominków należy wyrzucać do pojemników na odpady zmieszane. Ze względów bezpieczeństwa, należy zwrócić szczególną uwagę na to, by popiół był schłodzony. Można też zawieźć popiół do Centralnego PSZOK-u.

Zasada wyrzucania popiołu do odpadów zmieszanych nie obowiązuje w miejscowościach, w których ZGZM zorganizuje na popiół specjalne pojemniki.



Opony

Opony to śmieci uciążliwe, ponieważ nie ulegają rozkładowi. Produkuje się je z mieszaniny naturalnych i syntetycznych kauczuków, nierozciągliwych włókien oraz drutów. Ze względu na objętość opony wymagają dużej powierzchni magazynowania i specjalnie przygotowanego terenu.

Stare, zużyte opony można zostawić w punkcie zakupu nowych, u wulkanizatora lub w warsztacie samochodowym. Można je także bezpłatnie zawieźć do Centralnego PSZOK-u albo też wystawić podczas objazdowej zbiórki odpadów wielkogabarytowych, organizowanych przy Osiedlowych PSZOK-ach.

Opony przerabia się na wiele sposobów lub spala w specjalnych piecach. Nie wolno ich jednak palić samemu, bo z dymem ulatniają się dziesiątki toksyn, z dioksynami na czele.



Odpady budowlane i rozbiórkowe

Odpady budowlane i rozbiórkowe powstają przy budowie domu i mieszkania oraz remontach, prowadzonych samodzielnie. Należą do nich: gruz betonowy, gruz ceglany i ceramiczny, resztki paneli, tapet, wykładzin itd.

Nieprzetworzony gruz budowlany może zawierać niebezpieczne substancje, np. resztki kleju, farby, chemii budowlanej. Nie nadaje się więc do recyklingu i stanowi zagrożenie dla środowiska. Przetworzony materiał budowlany – po kruszeniu i przesiewaniu – może być powtórnie użyty. Pozostała część jest unieszkodliwiana i zwożona na składowisko.

Odpadów poremontowych czy budowlanych nie powinno się pozbywać na własną rękę. Ich odbiór należy zorganizować poprzez usługę dodatkową – zamówienie odpowiedniego kontenera (pojemnika) i jego wywóz. Koszt usługi, to każdorazowo 149,00 zł – za poj. do 1 m³ lub 490,00 zł – za poj. 7 m³.



Odpady zielone

Odpady zielone, to odpady na które składają się wyłącznie części roślin pochodzących z pielęgnacji terenów zieleni, np. z przydomowych ogródków: skoszona trawa, liście, kwiaty, łodygi, chwasty, drobne pędy i gałęzie, trociny, a także owoce i warzywa. Odpady te nie powinny trafiać do pojemników wraz z innymi odpadami. Najlepszą metodą zagospodarowania tego rodzaju odpadów jest kompostowanie w miejscu ich wytworzenia, czyli w przydomowych kompostownikach (pod warunkiem, że jego wielkość pozwala co najmniej na dwuletni okres przetrzymania w nim kompostu).

Właściciele nieruchomości, na terenie których w wyniku pielęgnacji zieleni powstają odpady zielone, mogą je przekazywać odbiorcy odpadów komunalnych – w ramach tzw. usługi dodatkowej. Koszt takiej usługi każdorazowo wynosi 9,90 zł za poj. 0,24 m³.

Odpady zielone będą również przyjmowane w Centralnym PSZOK-u.

Pamiętaj!

Spalanie chwastów i odpadów ogrodowych może być bardzo szkodliwe dla zdrowia! Dym z ogniska może między innymi spowodować wystąpienie lub zaostrzenie dolegliwości astmatycznych.

Kompostowanie odpadów organicznych



Resztki z kuchni czy odpady roślinne mogą stać się powtórnie użyteczne, jeżeli zostaną poddane procesowi kompostowania. Jest to stara metoda produkcji wartościowego nawozu organicznego – kompostu. Odpady organiczne są przetwarzane w tym procesie przez rozmaite mikroorganizmy do postaci prostych związków, które mogą wzbogacać glebę pod uprawę roślin. Kompostować można w specjalnym kompostowniku przydomowym (wykonanym własnoręcznie lub kupionym), jak też w otwartej przyzmy.

V Odpady, które nadają się do kompostowania:

- patyki, gałęzie – do 2 cm średnicy,
- kwiaty, liście, ścięta trawa (układana w cienkich warstwach),
- odpady z warzyw i owoców,
- naziemne części chwastów,
- resztki jedzenia,
- fusy po herbacie i kawie – łącznie z torebkami; od torebek na herbatę nie trzeba odrywać etykiet, jeśli nie są pokryte folią
- rozgniecione skorupki jaj,
- ziemia z doniczek,
- obornik, także odchody zwierząt domowych,
- słoma, siano, kora, trociny,
- niezadrukowany papier (papier śniadaniowy, chusteczki, serwetki, tektura),
- popiół z węgla drzewnego.

X Odpady, które nie nadają się do kompostowania:

- metal, plastik, szkło,
- resztki mięsa, kości, ości (przyciągają owady i gryzonie),
- pieluchy, podpaski,
- popiół z węgla kamiennego,
- odpady zawierające chemikalia,
- torby z odkurzacza,
- kamienie, gruz,
- duże ilości chwastów z nasionami i chore rośliny,
- liście kasztanowca (ze względu na szrotówka) i liście orzecha włoskiego (bardzo trudno się rozkłada),
- owoce cytrusowe (hamują rozwój bakterii gnilnych, skórki zawierają duże ilości chemicznych środków konserwujących),
- kolorowe magazyny, drukowane na powlekany papierze.



Kompostowniki i przyzmy warto zakładać pod bzem czarnym, leszczyną, grabem.

Jak żyć ekologicznie?

Produkujemy coraz więcej odpadów i znacznie częściej niż kiedyś wymieniamy rzeczy. Jednym ze sposobów zredukowania ilości odpadów jest ich powtórne wykorzystanie. Można je zanieść do organizacji pozarządowych, które zajmują się udzielaniem pomocy materialnej potrzebującym albo też sprzedać lub oddać poprzez któryś z portali internetowych.



Zanim jakaś rzecz trafi do naszego mieszkania, najpierw leży na sklepowej półce. Okazuje się, że już na etapie zakupów możemy „włączyć” nasz prywatny program segregacji. Warto przyswoić sobie kilka zasad, bowiem ich skutki odczują także nasze kieszenie:

- Do sklepu weź koszyk lub torbę wielokrotnego użytku.
- Kupuj tyle, ile naprawdę potrzebujesz; dobrze przygotować wcześniej listę produktów.
- Unikaj produktów zapakowanych w wiele warstw opakowań – te od razu trafią do domowego kubła.
- Jeśli możesz, wybierz produkt w szklanej butelce, zamiast w plastikowej. Szklana butelka może być użyta jeszcze 15 razy, plastikowa jest jednorazowa.
- Kupuj produkty w opakowaniach, które można zwrócić lub ponownie napełnić.
- Jeśli istnieje taka możliwość, wybierz towar bez opakowania lub w opakowaniu przyjaznym dla środowiska.
- Zwracaj uwagę na daty przydatności do spożycia produktów. Przeszarżałe niestety od razu trafią do śmieci.
- Unikaj jednorazowych produktów, np. plastikowych sztućców, kubków i talerzy; do wycierania używaj szmatek zamiast papierowych ręczników.
- Zamiast zwykłych jednorazowych baterii stosuj akumulatorki.
- Zwracaj uwagę na oznakowania towarów. Wiele z nich zaopatrzonych jest w symbole potwierdzające, że dany produkt nie stanowi zagrożenia dla środowiska, nie był testowany na zwierzętach, a opakowanie nadaje się do recyklingu lub jest biodegradowalne.

Do czego możemy użyć surowców z odzysku?



Odpady spożywcze

Odpady spożywcze doskonale nadają się jako materiał do produkcji kompostu – wartościowego produktu użyźniającego glebę. Mogą również być przetwarzane na biogaz, używany jako paliwo lub do celów grzewczych.

Odpady papierowe

To najłatwiejszy do przetworzenia surowiec wtórny: można go poddawać recyklingowi średnio siedem razy! Gazety, ulotki reklamowe i podobne odpady papierowe przetwarzane są między innymi na „nowy” papier, „nową” tekturę falistą, papier toaletowy, pojemniki na jajka czy okładki do płyt CD i DVD. Masa papierowa z opakowań służy też do produkcji bibuły i niektórych materiałów piśmienniczych.

Opakowania plastikowe

Z tworzyw sztucznych wykonuje się butelki do napojów, kosmetyków i środków czystości, opakowania do żywności (folie, woreczki, kubki, tacki, pudełka, koszyczki itd.), torby, pojemniki, skrzynki, kanistry, a także odzież np. bluzy polarowe.



Odpady metalowe

Opakowania metalowe zostają przetworzone m.in. na puszki, gwoździe, śruby, narzędzia, spinacze biurowe, narzędzia ogrodowe, felgi samochodowe i części rowerowe. Żelazo używa się do produkcji stali, a w dalszej kolejności – na karoserie samochodowe czy części silnika.

Opakowania szklane

Opakowania szklane zostają przetworzone ponownie na szkło opakowaniowe, czyli nowe butelki, stoiki do przetworów, butelki do wina, kostkę budowlaną, beton szklany oraz materiały izolacyjne.

Szkło można przetworzyć w całości, nie potrzebuje dodatkowych elementów, by powstał z niego kolejny produkt.

Ubrania, obuwie i tekstylia

Przed wszystkim odzież i obuwie powinny zostać oddane do ponownego użytku: na pchli targ lub do instytucji, udzielających pomocy materialnej potrzebującym (jak PCK czy Caritas) – w ten sposób znajdą nowych użytkowników. Zniszczone ubrania i tekstylia przerabia się na szmaty.



Miejmy śmieci z głowy



Od 1 lipca 2013 r. wywozem i zagospodarowaniem odpadów komunalnych z nieruchomości zamieszkałych na terenie Związku Gmin Zagłębia Miedziowego zajmuje się konsorcjum spółek: Przedsiębiorstwo Gospodarki Miejskiej w Polkowicach oraz Van Gansewinkel Legnica. Konsorcjum będzie prowadzić Biuro Obsługi Klienta, w którym będzie można m.in. zamawiać usługi dodatkowe.

Nadzór nad gospodarką odpadami komunalnymi pełni



**Związek Gmin
Zagłębia Miedziowego**

Biuro Związku
ul. Mała 1
59-100 Polkowice
biuro@zgm.pl

Kontakt
Dział Gospodarki Odpadami
tel. 76 840 14 60
76 840 14 63 - 66
76 840 14 69 - 70
www.zgm.pl

Biuro Obsługi Klienta
ul. Dąbrowskiego 2
59-100 Polkowice
tel. 76 846 29 44

Publikacja dofinansowana przez



**Wojewódzki Fundusz Ochrony Środowiska
i Gospodarki Wodnej
we Wrocławiu**