



KURIER

Związku Gmin Zagłębia Miedziowego

Gazeta bezpłatna > Nr 3 (44)/2015 • 24 marca 2015 r.

Nowy Centralny PSZOK gotowy do użytku

Od 1 kwietnia 2015 r. Zastępczy Centralny PSZOK przy ul. Dąbrowskiego nie będzie czynny. Mieszkańcy ośmiu związkowych gmin od tego dnia mogą niepotrzebne i zużyte rzeczy oddać w nowo wybudowanym obiekcie przy ul. Działkowej 18. Zgodnie z założeniami, ma to być Punkt wzorcowy, funkcjonujący zgodnie z krajowymi i unijnymi przepisami.

– Oddajemy w użytkowanie naprawdę piękny obiekt
– powiedział szef ZGZM Emilian Stańczyszyn. – Nasi mieszkańcy będą mogli pozbyć się niepotrzebnych rzeczy w warunkach godnych XXI wieku..

str. 3

Jedyny taki tomograf w regionie

O nowy tomograf wzbogacił się Zakład Diagnostyki Obrazowej Centrum Zdrowia w Lubinie. Jest to następcą znakomitego tomografu, który służył tu około dziesięciu lat. To jedno z najlepszych urządzeń w kraju. Umożliwia bardzo dokładną diagnostykę, zarówno kardiologiczną, onkologiczną, gastroenterologiczną, jak i w tak zwanych urazach wielonarządowych. Najbliższe urządzenie o podobnych możliwościach znajduje się... w Gliwicach.

str. 5

Święta i nadzieja



Polska rozkwita żonkilami. I właśnie teraz, na wiosnę, ruszyła kampania, w ramach której wolontariusze zbierają fundusze na pomoc dla osób terminalnie chorych.

Kwestują, a w zamian za datkę wręczają ofiarodawcom żonkilową broszkę. Dlaczego ten kwiat? Bo jest symbolem nadziei i ma nam przypominać o ludziach cierpiących. Kampania „Pola Nadziei” ruszyła w naszym kraju po raz osiemnasty. Towarzyszy szkolnym konkursom, koncertom charytatywnym i przed-

świętecznym jarmarkom. To dobry czas, by przy Wielkiej Nocy wesprzeć potrzebujących.

Z okazji Świąt życzymy naszym Czytelnikom spokoju ducha – jaki może przynieść dobry uczynek – zdrowia i wesółych chwil w gronie najbliższych.

Redakcja

Dział kadr

➤ **Andrzej Bloch** wygrał w okręgu nr 2 wybory uzupełniające do Rady Miejskiej w Polkowicach. Mandat zapewniło mu 108 oddanych przez mieszkańców głosów. Nowy radny zastąpił w tej funkcji swojego syna Arkadiusza, który objął stanowisko wiceburmistrza miasta.

➤ Były parlamentarzysta i prezydent Lubina **Tadeusz Maćkała** został członkiem zarządu Agencji Rozwoju Regionalnego ARLEG w Legnicy. Składem samej rady od lutego kieruje Kazimierz Burtny (zastąpił Damiana Stawikowskiego).

➤ 16 marca br. rada nadzorcza KGHM powołała zarząd spółki na nową kadencję. **Herbert Wirth** pozostaje prezesem, **Jarosław Romanowski** – I wiceprezesem, a **Marcin Chmielewski**, **Jacek Kardela** oraz **Mirosław Laskowski** – wiceprezesami.

(mb)

Językowy tydzień



Uczniowie szkoły w Wysokiej przez tydzień szlifowali swoje umiejętności językowe w towarzystwie trojga wolontariuszy z zagranicy. Yannis Cen z Chin, Anano Simsiwe z Gruzji oraz Rayhan Rianda z Indonezji prezentowali młodzieży kulturę i zwyczaje swoich narodów, a młodzież zaprezentowała im – jako jedyna szkoła na Dolnym Śląsku – ludowy program artystyczny.

(mb)

Wydawca: **PCU CERAMIKON**, ul. Sucharskiego 28, 59-100 Polkowice

e-mail: info@ceramikon.com.pl

tel. 696 874 128,

Redaktor naczelny:

Małgorzata Somerfeld-Lasko

Redakcja:

Mirosława Bożyńska, **Konrad Kaptur**, **Grzegorz Tomicki**

Reklamy, ogłoszenia: tel. 696 874 128,

e-mail: info@ceramikon.com.pl

Nakład: 12.000 egz.; wydawnictwo bezpłatne.

Za treść ogłoszeń redakcja nie ponosi odpowiedzialności.

Coraz więcej gospodarzy decyduje się na usunięcie azbestu z budowli.

Państwo dopłaca



Fot. Archiwum ZGZM/Fotolia

Najczęściej wymiany wymagają pokrycia dachowe budynków gospodarczych, ale azbest w naszej okolicy jest wciąż obecny także na dachach domów mieszkalnych.

➤ **Pozbycie się azbestu jest bardzo drogie, głównie dlatego, że kosztowna jest jego późniejsza utylizacja. Przez wiele lat właściciele budynków gospodarskich, mimo ogólnopolskich kampanii na temat szkodliwości minerału, nie zdecydowali się na taką inwestycję.**

Z każdym rokiem jednak rządowy program oczyszczenia kraju z azbestu zyskuje coraz więcej zwolenników – zwłaszcza, że zobowiązują ich do tego przepisy: z azbestem mają się uporać do 2032 r.

Pieniądze na usuwanie niebezpiecznego dla zdrowia i życia materiału – w wysokości aż 85 procent kosztów – w naszym regionie przyznaje Wojewódzki Fundusz Ochrony Środowiska i już ogłosił konkurs na nabór wniosków. Gminy zachęcają więc swoich mieszkańców, uchwalając programy i regulaminy usuwania azbestu na swoim obszarze, deklarując pomoc gospodarzom. Są kimś w rodzaju pośrednika między mieszkańcami a Funduszem. Warunkiem otrzymania dotacji jest jednak przede wszystkim zgłoszenie samych zainteresowanych.

W gminie Chocianów składanie wniosków trwało do 20 lutego.

– Można powiedzieć, że zainteresowanie jest bardzo duże – powiedział nam Zbigniew Zieliński, inspektor w referacie gospodarki mieszkaniowej chocianowskiego urzędu. – O ile w ubiegłym

roku o dofinansowanie starały się trzy osoby, o tyle w tym wnioski złożyło osiem osób i jedna firma. Mówimy o 500 tonach azbestu.

Inspektor przyznaje, że jednym z powodów większego zainteresowania problemem jest większa świadomość mieszkańców.

– Ludzie zaczynają już planować usunięcie azbestu i wydatki, które będą musieli w związku z tym ponieść – powiedział Zbigniew Zieliński.

Ściągnięcie ponad 7 ton wyrobów azbestowych kosztowało w ubiegłym roku 5641 zł, z czego prawie 4500 zł pokrył Fundusz. Ale były to wydatki na zdjęcie, transport i utylizację. Za nowy dach czy izolację w budynku trzeba zapłacić we własnym zakresie.

Do składania wniosków i usuwania azbestu zachęcała też na początku roku gmina Radwanice. Wkrótce samorządy wybiorą firmy, które zajmą się ściąganiem i wywiezieniem trujących materiałów.

Mirosława Bożyńska

Dwie grupy puszystych wkrótce rozpoczną walkę z nadwagą.

Fitness sponsorowany

W Miedziowym Centrum Zdrowia zakończył się nabór chętnych do udziału w pilotażowym projekcie EKO-Zdrowie, prowadzonym przez KGHM.

Jest to jedno z działań, mających poprawić kondycję fizyczną mieszkańców Zagłębia Miedziowego, zwłaszcza tych w wieku od 18 do 55 lat. Warunkiem wpisania na listę kandydatów na uczestników był... niski lub średni poziom aktywności wysiłku fizycznego. Innymi słowy – nadwaga (niespowodowana chorobą).

Do końca marca realizowane będą badania dla około 80 osób – to pierwszy etap kwalifikacji do udziału w projek-

cie. Poprowadzą je lekarze z MCZ w Lubinie i Głogowie. W tych dwóch miastach – w ośrodkach fitness – później będą się odbywać zaplanowane zajęcia.

– Program jest dość intensywny – przyznał Sylwester Peno z departamentu komunikacji i CSR. – Obejmuje w sumie 36 godzin ćwiczeń fizycznych dla jednej grupy, czyli po około 3-4 godziny w tygodniu.

Oprócz gimnastyki beneficjenci projektu wysłuchają prelekcji na temat nadwagi, będą mogli również skorzystać z konsultacji z dietetykiem. Zajęcia potrwać trzy miesiące. Uczestnicy skorzystają z nich bezpłatnie: badania i treningi fitness finansuje KGHM.

(mb)



Fot. Archiwum KGHM

W ramach programu EKO-Zdrowie miedziowa spółka zachęca mieszkańców regionu do udziału w bezpłatnych zajęciach sportowych (na zdjęciu nordic-walking dla osób w wieku 40+) i badaniach medycznych.

Więści z regionu

➤ Ruszyła wycinka drzew pod budowę drogi S3. Opustoszały okolice krajowej „trójki” między Polkowicami a zjazdem na Głogów oraz rejon ulicy Chojnowskiej w Legnicy. Trwa porządkowanie terenu, zanim pojawią się na nim maszyny budowlane. Na razie wycinka nie sprawiała problemów kierowcom, ale w wakacje trzeba się liczyć z utrudnieniami w komunikacji.

➤ Uniwersytet Trzeciego Wieku w Grębocicach – jako jedyny, działający na terenie wiejskim – został członkiem federacji Uniwersytetów Trzeciego Wieku we Wrocławiu. Tworzą ją podobne organizacje z Bielawy, Świdnicy, Ząbkowic, Obornik Śląskich, Zgorzelca i Trzebnicy. Ideą powołania federacji było stworzenie platformy do współpracy między organizacjami działającymi na rzecz osób starszych.

➤ Nawet 400 tys. zł dofinansowania mogą otrzymać z ZUS-u pracodawcy, którzy chcą poprawić bezpieczeństwo i higienę pracy w swojej firmie. Wysokość dotacji zależy od wielkości przedsiębiorstwa oraz rodzaju projektu. ZUS może przyznać pieniądze np. na pomiary stężeń szkodliwych czynników w miejscu pracy albo zakup środków ochrony indywidualnej. Wnioski o dofinansowanie przyjmowane są w trybie ciągłym. Szczegółowe informacje można uzyskać dzwoniąc pod nr 22 667 10 15.

(Oprac. mb)

Zapraszamy do nowego Centralnego Punktu Selektywnego Zbierania Odpadów Komunalnych w Polkowicach.

Tu oddamy niepotrzebne rzeczy

Od 1 kwietnia 2015 r. Zastępczy Centralny PSZOK przy ul. Dąbrowskiego nie będzie czynny. Mieszkańcy ośmiu związkowych gmin od tego dnia mogą niepotrzebne i zużyte rzeczy oddać w nowo wybudowanym obiekcie przy ul. Działkowej 18. Mieści się tuż za miastem, w sąsiedztwie istniejącego składowiska odpadów.

Przypomnijmy, że na budowę Centralnego PSZOK-u Związek podpisał umowę z Narodowym Funduszem Ochrony Środowiska i Gospodarki Wodnej. Zgodnie z tą umową inwestycja warta blisko 7 mln otrzymała dotację w wysokości ponad 4 mln zł. Centralny PSZOK w Polkowicach ma być Punktem wzorcowym, działającym zgodnie z krajowymi i unijnymi przepisami.

– Oddajemy w użytkowanie naprawdę funkcjonalny obiekt – powiedział szef ZGZM Emilian Stańczyszyn. – Nasi mieszkańcy będą mogli pozbyć się niepo-

trzebnych rzeczy w warunkach godnych XXI wieku.

Przez trzy pierwsze miesiące obiektem będzie zarządzać Przedsiębiorstwo Gospodarki Miejskiej w Polkowicach. Od czerwca zadanie przejmie firma wybrana w przetargu.

Wszyscy mieszkańcy Związku Gmin Zagłębia Miedziowego mogą swoje odpady oddać w Centralnym PSZOK-u w ramach uiszczanej co miesiąc opłaty śmieciowej.

Budowa Centralnego PSZOK-u rozpoczęła się w marcu ub.r. Cały obiekt zajmuje powierzchnię 2,6 hektarów. **(mb)**

Od poniedziałku do piątku Centralny PSZOK jest czynny w godz. 12.00 - 19.00, w soboty 10.00 - 15.00.

Punkt ważenia pojazdów



Po wjeździe na teren Punktu należy skręcić w lewo. Po około 150 metrach zatrzymujemy się, by zważyć pojazd wraz z odpadami. Dla potrzeb rejestru pracownik obsługujący wagę zapyta nas, z jakiego adresu przywieźliśmy odpady (poprosi o dowód lub o wypełnienie oświadczenia o zamieszkanu).

Magazyn odpadów niebezpiecznych



W blaszanym budynku znajduje się magazyn odpadów niebezpiecznych. Tu wyrzucimy m.in. baterie, akumulatory, urządzenia RTV i AGD, lampy, żarówki, farby, kleje, środki ochrony roślin i detergenty oraz opakowania po chemikaliach. W przyszłości w tym budynku będzie usytuowany magazyn na odpady nadające się do ponownego użycia. Do kolorowych kontenerów obok magazynu wyrzucimy przywiezione plastiki, opakowania metalowe, szkło, odzież oraz urządzenia AGD o dużych rozmiarach.

Biura PSZOK



Budynek socjalno-biurowy. Na piętrze znajduje się sala konferencyjna, która będzie służyć spotkaniom i różnego rodzaju działaniom edukacyjnym, związanym z segregacją i przetwarzaniem odpadów.

Rampa do rozładunku



Rampa do rozładunku przywiezionych odpadów według wskazanych frakcji. Tu wyrzucimy: folię plastikową, papier i tekturę, cegły, beton, ziemię i kamienie, tapety, płyty gipsowe, popiół, opony, odpady wielkogabarytowe, zielone, przedmioty metalowe i inne tzw. niepalne (jak armatura łazienkowa, ceramika).

Odpady zielone



Miejsce na odpady zielone. Należy je wrzucać do ustawionych tu kontenerów.

Plac manewrowy



Plac manewrowy dla pojazdów i maszyn, obsługujących Centralny PSZOK. Mieszkańcy wyjeżdżają tą samą drogą, którą przybyli, ponownie zatrzymując się na stanowisku ważenia.

UWAGA! Dla tych, którzy odwiedzą Centralny PSZOK w ciągu pierwszych dni – od 1 do 10 kwietnia – Związek przygotował drobne upominki. Wśród tych osób dodatkowo zostaną wylosowane cenne nagrody, m.in. tablet.

KGHM

Biegają nocą dla sportu – teraz pobiegną dla Kamila.

Na Grzybową Górę

Night Force Run to sztyld, pod którym grupa miłośników aktywnego spędzania czasu (Biegająca Kasta Miedziowego Miasta) co miesiąc nocą wyrusza na okoliczne biegowe szlaki. W marcu chcą dotrzeć na Grzybową Górę – do czego gorąco zachęcają również wolontariusze z KGHM.

– Cel szlachetny, obecność nieobowiązkowa, ale mile widziana – mówią inicjatorzy eskapady. Nocne Zdobywanie Grzybowej Góry nie będzie bowiem typową imprezą sportową. Będzie to bieg dla Kamila Stefanka.

Jedenastoletni chłopiec, syn pracownika Zakładu Hydrotechnicznego, urodził się z rzadką chorobą genetyczną – cierpi na delecję krótkiego ramienia chromosomu 5p. Znaczącą poprawę kondycji fizycznej przynieść mogą zajęcia rehabilitacyjne w zagranicznym delfinariu. I właśnie na ten cel organizatorzy biegu chcą

przeznaczyć cały dochód z wpisowego (minimum 20 zł).

Uczestnicy mogą pokonać 10-kilometrowy dystans leśnymi ścieżkami biegiem lub spacerem z kijkami. Każdy musi jednak wziąć ze sobą latarkę czołową i telefon komórkowy. Bieg ruszy 28 marca o godz. 19.00.

– Start zaplanowaliśmy na terenach zielonych przy lubińskim lotnisku, meta będzie w tym samym miejscu – powiedział Łukasz Dominów z kopalni „Polkowice-Sieroszowice”, jeden z inicjatorów wydarzenia.

– Do organizacji imprezy przyłączyli się ratownicy z JRGH, którzy zapewnią obsługę medyczną, Pol-Miedź Trans pomoże nam w transporcie osób na miejsce zawodów, a młodzież z Zespołu Szkół nr 3 w Lubinie zrobi piękne medale – dodał koordynator wolontariatu w KGHM Bogusław Godlewski.

Zapisy uczestników rozpoczynają się o godz. 18.30 w dniu zawodów. Dla pierwszych 200 osób przygotowano upominki. **(mb)**



Fot. Archiwum KGHM

Kamil od urodzenia jest pod opieką neurologa, alergologa, psychiatry, okulisty i rehabilitantów, a ostatnio stomatologa i ortodonta. W jego terapii pomoc ludzi dobrego serca jest bezcenna.

KGHM podsumował 2014 rok. Dyscyplina i wyniki

2 mld 45 mln zł – tyle wyniósł na koniec ubiegłego roku skonsolidowany zysk netto miedziowej spółki.

Produkcja miedzi płatnej kształtowała się na poziomie 663 tys. ton, zaś srebra metalicznego była większa o 95 ton i wyniosła 1 256 ton, natomiast produkcja metali szlachetnych, jak złoto, pallad, platyna wyniosła 152,9 tys. uncji trojańskich (1 uncja trojańska w przybliżeniu jest równa 31,103 g). Wyniki są więc zbliżone do tych z 2013 r., choć warunki – zwłaszcza niskie notowania surowców – nie sprzyjały koncernowi.

– Cena srebra obniżyła się o prawie 20 procent, a miedzi o ponad 6 procent w stosunku do 2013 roku. Istotnym obciążeniem dla wyników KGHM był podatek od wydobycia niektórych kopalni, który wyniósł 1,5 mld złotych i stanowił 30 procent jednostkowego kosztu produkcji koncentratu. Wynik netto osiągnięty w takich warunkach jest zasługą stabilnej produkcji i utrzymywania dyscypliny koszt-

– wyjaśniał Jarosław Romanowski, wiceprezes zarządu ds. finansowych.

Przypomnijmy, że w 2014 r. m.in. uruchomiono pierwszy oddział eksploatacyjny kopalni „Rudna” w obszarze Głogowa Głębokiego Przemysłowego i do końca roku wydobyto 348 tys. ton rudy. Łącznie w ramach tego projektu wykonano 35,6 tys. metrów wyrobisk górniczych wraz z zabudową infrastruktury technicznej. Spółka otrzymała też koncesje na dwa kolejne obszary – „Gaworzyce” i „Radwanice” – obejmujące łącznie 99 km kw. Spektakularnym wydarzeniem było też rozpoczęcie produkcji w kopalni Sierra Gorda w Chile. Zarząd KGHM będzie rekomendował walnemu zgromadzeniu dywidendę w wysokości 800 mln zł (4,00 zł na akcję), płatne w dwóch transzach 18 czerwca i 19 października br.

(mb)

CHOCIANÓW

Grupa studentów z Politechniki Wrocławskiej buduje motocykl na konkurs w Barcelonie. Jest wśród nich mieszkanka Chocianowa.

Zmieniają marzenia na fakty

Lekki Motocykl Elektryczny to dzieło członków Koła Naukowego Pojazdów i Robotów Mobilnych, działającego przy Wydziale Mechanicznym Politechniki. Ich pasją są innowacyjne technologie w motoryzacji i na tym polu już odnotowali kilka znaczących sukcesów na międzynarodowej arenie.



Członkowie wrocławskiego Koła Naukowego Pojazdów i Robotów Mobilnych i ich dzieło: ubiegłoroczny zwycięzca konkursu w Barcelonie. Trzecia od prawej – Aleksandra Majewicz.

Dość powiedzieć, że zespół zakwalifikował się do finałowej fazy konkursu Valeo Innovation Challenge – innowacje w branży Automotive na 2030, a tym samym został uznany za jedną z dwudziestu najlepszych drużyn na świecie. W ubiegłym roku wrocławscy studenci zdobyli I miejsce w prestiżowych zawodach Smart Moto Challenge w Barcelo-

nie. W tegorocznej edycji chcą obronić zwycięski tytuł. Zbudują LEM Napoli.

– To lekki motocykl, którego głównym przeznaczeniem ma być przewóz żywności „na wynos”, a w szczególności... ciepłutkiej pizzy – powiedziała nam Aleksandra Majewicz. Mieszkanka Chocianowa jest studentką czwartego roku

Fot. Archiwum KNPIRM Polit. Wr.

Zrządzenia oraz piątego Technologii Chemicznej, a w zespole odpowiada za marketing. O projektowanym motocyklu może więc mówić bez końca: – Ma naprawdę ultralekką konstrukcję i jest bardzo ergonomiczny. Na jednym ładowaniu baterii przejedzie 70 km, do tego ma wbudowaną baterię słoneczną, rozwiniętą aplikację mobilną i intuicyjny panel sterowania.

Dodatkowymi atutami pojazdu są: regulowane zawieszenie, silnik elektryczny w piaście koła, pojemny bagażnik i wiele innych akcesoriów. Maksymalna prędkość motocyklu to 45 km/h, ograniczona elektronicznie.

LEM Napoli powstaje w... garażu przy ul. Sopotkiej we Wrocławiu. Takie bowiem miejsce koło naukowe otrzymało od uczelni w uznaniu dotychczasowych osiągnięć.

– W ubiegłym roku zdeklasowaliśmy rywali, więc chcemy ten sukces powtórzyć. Ale tak najbardziej zależy nam na zdominowaniu światowego rynku pojazdów elektrycznych – mówi Aleksandra Majewicz. – Do tego potrzebujemy małej linii produkcyjnej.

Studenci chcą taką linię zbudować w swoim warsztacie. I obliczyli: będzie to kosztować ok. 12 tys. zł. Projekt zgłosili na platformę polakpotrafi.pl, poprzez którą szukają sprzymierzeńców i sponsorów. Kreatywnych studentów do tej pory wsparło 51 osób kwotą 1636 zł. Termin mija 27 marca o godz. 18.00.

Mirosława Bożyńska

JERZMANOWA

Nowy gminny urząd otwiera podwoje.

Jak magistrat

Inwestycja zrealizowana w całości z pieniędzy własnych gminy.

Ma prawie 1500 metrów kwadratowych powierzchni, dwie kondygnacje i piwnicę. Jego budowa kosztowała 5 mln 200 tys. zł – mowa o nowym budynku Urzędu Gminy w Jerzmanowej, w którym od początku marca przyjmowani są interesanci.

Budowa obiektu trwała nieco ponad dwa lata, a efektu pozazdrości pewnie nie jeden urzędnik i nie jeden odwiedzający. Zarówno bowiem pracownicy jak i mieszkańcy gminy przestaną się cisnąć w wąskich korytarzach i małych pokojkach. Teraz do dyspozycji mają obszerne hale z wygodnymi siedziskami, a urzędnicy – 27 pomieszczeń, w większości jednoosobowych.

Na piętro można dostać się schodami lub – to nowość – windą, przystosowaną do potrzeb osób niepełnosprawnych. Nowoczesny wygląd zyskało też biuro obsługi klienta.

Jak przystało na siedzibę władz samorządowych, zdecydowanie na lepsze poprawią się warunki pracy radnych. W sali obrad, zdolnej pomieścić 40 osób, zainstalowano system na-

głośnienia, elektroniczny system głosowania oraz urządzenia, umożliwiające prezentacje multimedialne.

Wykonawcą inwestycji – zrealizowanej w całości z pieniędzy własnych gminy – było śląskie Przedsię-

biorstwo Budowlane Emil Hanslik. Oficjalne otwarcie urzędu zaplanowano na 27 marca. (mb)



Fot. Archiwum Gminy Jerzmanowa

Choć to siedziba administracji gminy wiejskiej, takiego obiektu może pozazdrościć urzędnik niejednego miasta...

KGHM



Fot. Archiwum KGHM

Oddanie do użytku tak nowoczesnego urządzenia to ważne wydarzenie w historii placówki. Otwarcie pracowni, w której umieszczono tomograf, miało więc uroczysty charakter, a symboliczną wstęgę przecinał wraz z szefami spółki prezes KGHM Herbert Wirth.

Nowy tomograf ma służyć pacjentom 24 godziny na dobę.

Jedyny taki w regionie

O nabytek wzbogacił się Zakład Diagnostyki Obrazowej Miedziowego Centrum Zdrowia w Lubinie. Zastąpił urządzenie, które pracowało tu przez ostatnią dekadę.

– Jest to następca znakomitego tomografu, który służył nam około dziesięciu lat – powiedział prezes należącego do KGHM ośrodka Edward Schmidt.

Zakup, jak usłyszeliśmy, poprzedziły dokładne analizy urządzeń dostępnych na rynku. Samo wybieranie oprogramowania trwało dwa lata.

– Sprawdzaliśmy wszystkie urządzenia, które były wyprodukowane i które spełniałyby

nasze oczekiwania – zapewniła kierownik zakładu Ewa Nienartowicz. – W tym aparacie nie ma nic „z przypadku”. Ma unikalne rozwiązania techniczne i jest dla pacjenta bardzo bezpieczny. Zmniejszyliśmy o 50 procent ilość podawanego kontrastu – to był nasz priorytet, badania obrazowe były na drugim miejscu.

Nowy tomograf jest 128-rzędowym urządzeniem z opcjami dostosowanymi do wielu specjalizacji.

– Nowy tomograf to jedno z najlepszych urządzeń w kraju. Umożliwia bardzo dokładną diagnostykę, zarówno kardiologiczną, onkologiczną, gastroenterologiczną, jak i w tak zwanych urazach wielonarządo-

wych – powiedział prezes MCZ Edward Schmidt.

Tomograf – po odpowiednich testach i próbach – już został oddany do użytku. Ma służyć przede wszystkim pacjentom oddziałów MCZ w ramach umów z NFZ, osobom skierowanym przez lekarzy z przychodni specjalistycznych, a także pacjentom innych szpitali – włącznie z klinikami z Wrocławia. Nic dziwnego – najbliższe urządzenie o podobnych możliwościach znajduje się... w Gliwicach (ma on jednak wyłącznie oprogramowanie onkologiczne.)

Nowe urządzenie kosztowało 4 mln 600 tys. zł, z tego cztery miliony na jego zakup przekazał KGHM.

(mb)



„Mój region – moja przyszłość” – taki tytuł nosił konkurs plastyczny zorganizowany przez Grupę EA Komitetu Regionów Unii Europejskiej, w którym trzy pierwsze miejsca przypadły w udziale uczniom polkowickiej Szkoły Podstawowej nr 3.

Europejski sukces uczennicy SP 3

Dzieci miały możliwość wypowiedzenia się poprzez rysunek.

Konkurs plastyczny odbył się po raz piąty. Jest on przeznaczony dla dzieci w wieku od 6 do 12 lat ze szkół podstawowych, nominowanych przez członków delegatów. Marek Tramś, starosta polkowicki, a jednocześnie członek Komitetów Regionów, wytypował polkowicką SP 3 z Polkowic do konkursu.

Prace 6-12-latków miały wyrazić wizję przyszłości w odniesieniu do miasta, szkoły, środowiska, Europy w kontekście własnego regionu. Dzieci miały możliwość wypowiedzenia się poprzez rysunek przedstawiając swoje nadzieje i marzenia na temat przyszłości. W konkursie zwyciężyła dziewięcioletnia Julia Lasota, dalsze miejsca zajęły Emilia Stadnik oraz Mateusz Marzęcki. Otrzymali oni materiały plastyczne ufundowane przez UE oraz dodatkowo upominki od starosty polkowickiego.

Prace laureatów zostały wydane jako pocztówki Komitetu Regionów UE. Ponadto zorganizowana jest wystawa najlepszych prac, w tym trzech polkowickich, na plenarnym posiedzeniu Komitetu Regionów, podczas Open Days.

Kor



Na zdjęciu laureatki konkursu Julia Lasota i Emilia Stadnik.



Wszystkim Mieszkańcom Powiatu Polkowickiego
zdrowych, radosnych i spokojnych
Świąt Wielkiej Nocy
pełnych wiosennego nastroju, wiary i miłości

życzą

Przewodniczący Rady Powiatu

Krzysztof Nester

Starosta Polkowicki

Marek Tramś



Reprezentacja Szkoły Podstawowej z Grębocia wygrała VII Powiatowy Konkurs Języka Angielskiego „We love Great Britain”.

Z angielskim za pan brat

Z pucharem starosty polkowickiego wrócili: Iga Wodniczak, Mateusz Szadyka i Aleksandra Pardoła.

Kolejne miejsca na podium zajęli uczniowie z SP nr 1 z Polkowic i ze Szkoły Podstawowej w Jędrzychowie.

Konkurs podzielony był na dwa etapy. W pierwszym, indywidualnym, uczniowie zmagali się z

testem wiedzy o krajach anglojęzycznych, testem leksykalno-grammatycznym oraz sprawdzali swoje siły w rozumieniu ze słuchu. Drugi etap, drużynowy, wymagał pracy zespołowej w rozwiązywaniu zagadek oraz gier.

Na zakończenie wszyscy uczestnicy zostali nagrodzeni upominkami ufundowanymi przez Powiat Polkowicki.

Kor

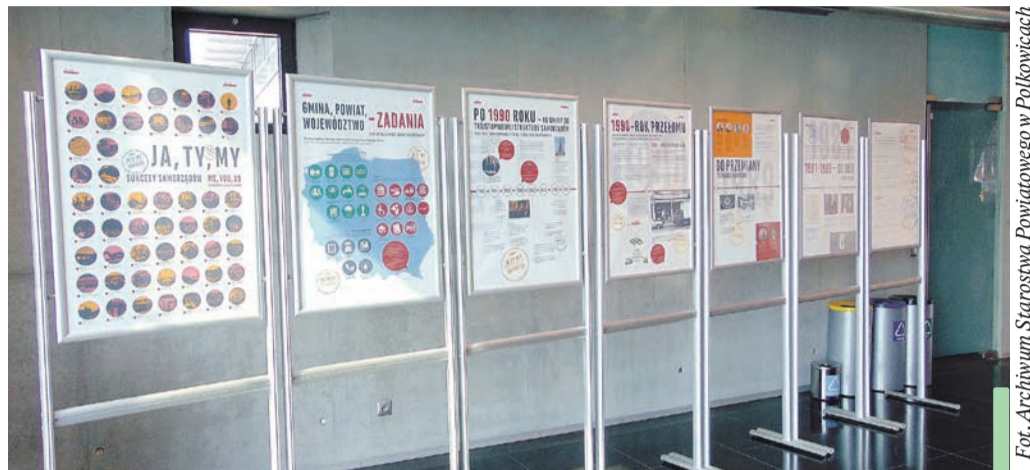


Uczestnicy konkursu podczas rozwiązywania zadań.

Fot. Archiwum Starostwa Powiatowego w Polkowicach

Od 8 marca w siedzibie starostwa powiatowego w Polkowicach można oglądać wystawę „Samorząd. Demokracja. Wolność. JA, TY, MY = SAMORZĄD”.

Wystawa, którą warto obejrzeć



Fot. Archiwum Starostwa Powiatowego w Polkowicach

Wystawę można oglądać w holu starostwa do połowy kwietnia.

Ekspozycję przygotowała Kancelaria Prezydenta RP we współpracy z Ministerstwem Administracji i Cyfryzacji. Ma ona na celu uczczenie rocznicy uchwalenia przez Sejm ustawy o samorządzie terytorialnym. Nastąpiło to dokładnie 8 marca 1990 roku.

Wystawę można oglądać również w holu Starostwa Powiatowego w Polkowicach do połowy kwietnia. Kuratorem honorowym wystawy jest śp. prof. Jerzy Regulski, Doradca Prezydenta RP.

Warto wspomnieć, że z okazji 25-lecia Prezydent RP, Bronisław Komorowski wręczył kilkadziesiąt Nagród Obywatelskich. Przyznano je osobom, które w sposób szczególny przyczyniły się do budowania samorządności, współpracy w samorządzie. Wśród osób nagrodzonych jest Starosta Polkowicki, Marek Tramás.

Kor

Na terenie powiatu polkowickiego, podobnie jak w całej Polsce, zostanie przeprowadzona kwalifikacja wojskowa młodych mężczyzn. Rozpocznie się 8 kwietnia i potrwa do 24 kwietnia. Od pięciu lat zastępuje pobór wojskowy.

Rusza kwalifikacja wojskowa w powiecie

Celem kwalifikacji jest sprawdzenie predyspozycji oraz zdrowia psychicznego i fizycznego pod kątem zdolności do czynnej służby wojskowej.

Wszyscy stawiający się w bieżącym roku do kwalifikacji zostaną z mocy prawa przeniesieni do rezerwy z dniem, w którym orzeczenie komisji lekarskiej o ich zdolności do czynnej służby stanie się ostateczne. Osoby zgłaszające się przed komisją otrzymają dokument potwierdzający uregulowanie stosunku do służby wojskowej. Obowiązkiem stawienia się przed powiatową komisją lekarską podlegają w tym roku mężczyźni urodzeni w 1996 roku oraz ci, którzy w poprzednich latach się nie stawiali. Do kwalifikacji mają też zgłosić się kobiety urodzone w latach 1991-96, które kończą naukę w szkołach medycznych i weterynaryjnych oraz na kierunkach psycho-

logicznych. O przeprowadzenie kwalifikacji mogą też wystąpić ochotniczki – studentki wyższych szkół morskich.

Ponadto kwalifikacji wojskowej podlegają osoby, które ukończyły 18 rok życia i zgłosiły się ochotniczo do pełnienia służby wojskowej, jeżeli nie posiadają jeszcze określonej kategorii zdolności do czynnej służby wojskowej.

W powiecie polkowickim kwalifikacja wojskowa zostanie przeprowadzona w dniach 8 kwietnia – 24 kwietnia 2015 r. Wezwanie otrzymało 388 osób rocznika podstawowego oraz 117 osób rocznika starszego. Siedziba tegorocznej Powiatowej Komisji Lekarskiej mieści się w Zespole



Fot. Archiwum Starostwa Powiatowego w Polkowicach

Kwalifikacja wojskowa rozpocznie się w powiecie polkowickim 8 kwietnia.

Szkół im. Narodów Zjednoczonej Europy w Polkowicach przy ul. Skalników 6 (wejście od strony obiektów sportowych).

Przewodniczącym Powiatowej Komisji Lekarskiej w Polkowicach jest lekarz chirurgii ogólnej

Andrzej Łepicki. Osoby, które po raz pierwszy zostaną poddane kwalifikacji wojskowej, zobowiązane są przedstawić – dowód osobisty lub inny dokument pozwalający na ustalenie tożsamości, dokument potwierdzający przyczynę

niestawienia się w terminie wyznaczonym, dokumenty lekarskie dotyczące stanu zdrowia, aktualną fotografię o wymiarach 3x4 cm (bez nakrycia głowy), dokumenty stwierdzające poziom wykształcenia lub pobieranie nauki oraz wojskowy dokument osobisty w przypadku jego posiadania.

Konrad Kaptur

Harmonogram zgłaszania się osób w powiecie:

Polkowice:	8-15 kwietnia
Radwanice:	15 kwietnia
Grębocice:	16-17 kwietnia
Przemków:	17-20 kwietnia
Chocianów:	21-23 kwietnia
Gaworzyce:	23 kwietnia
Kobiety:	24 kwietnia

Dzień Kobiet na obszarach wiejskich naszej gminy upłynął pod znakiem wielu wyjątkowo ciekawych i mocno zróżnicowanych wydarzeń. Okazji ku temu, by poczuć się wyjątkowo, panie miały bez liku.

Kobiety świętowały, że aż miło

Tradycyjnie pracownicy wiejskiego Ośrodka Kultury wraz z sołtysami i radami sołectwimi wykonali kawał solidnej roboty. Oferta różnych imprez była bardzo ciekawa.

My odwiedziliśmy z kamerą trzy wioski i w każdej z nich działo się wiele. W Sobinie panie miały spotkanie z wizażystką oraz sesję fotograficzną. Był tam także program artystyczny z animatorem, doskonale znanym Bartkiem, który przygotował ciekawe quizy, a także sprawił, że uśmiech na twarzach pań gościł przez cały czas. W trakcie imprezy nie obyło się bez życzeń skierowanych do pań przez sołtysa oraz przedstawiciela rady sołectkiej. A że z Sobina pochodzi składający się w przeważającej mierze z kobiet zespół „Sobinianie”, to były i skoczne śpiewy.

W Żukowie było nieco spokojniej, bo tam, w świetlicy wiejskiej artyści z Agencji Art-Metanoia zaprezentowali przedstawienie

„Uśmiech Prawdziwy”. Nie było może tak głośno jak w Sobinie, ale za to równie radośnie, bo program obfitował w skecze, po których nie pozostawało nic innego jak ocierać oczy z łez, płynących wskutek śmiania się do rozpuku.

W Jędrzychowie też było bardzo miło. Na „PRL Party” przyszło mnóstwo pań i panów, a muzykę słyhać było z dala od świetlicy wiejskiej. Sala przystrojona była w stylu pozwalającym cofnąć się w czasie, a panie oraz panowie odziani w stroje rodem z epoki PRL. Partyjni sekretarze obdarowujący panie nieśmiertelnymi goździkami oraz pończochami, oranżada w szklankach – wszystko jak w czasach Gomułki, Gierka czy Jaruzelskiego. Powrotu do tamtych czasów zapewne nikt z nas by sobie nie życzył, ale taneczna zabawa w stylu PRL-u okazała się strzałem w przysłowiową dziesiątkę.

Konrad Kaptur

Partyjni sekretarze obdarowujący panie goździkami oraz pończochami.



W Żukowie artyści z Agencji Art-Metanoia zaprezentowali przedstawienie „Uśmiech Prawdziwy”.

Wizażystki zadbały o piękny wygląd pań w Sobinie.



Fot. Konrad Kaptur

W Lubinie odbył się konwent wójtów, burmistrzów i prezydentów miast Zagłębia Miedziowego. W zgodnej opinii wszystkich uczestników kluczowym zadaniem dla rozwoju regionu jest utworzenie sieci połączeń kolejowych.

Razem można więcej

Gospodarzem spotkania w lubińskim Regionalnym Centrum Sportu był prezydent Lubina Robert Raczyński. Poza burmistrzami, prezydentami i wójtami uczestniczyli w nim także przedstawiciele Urzędu Marszałkowskiego. Omawiali oni szczegóły projektu inwestycyjnego w ramach Regionalnego Programu Operacyjnego.

Nowa perspektywa unijna na lata 2014-2020 ma jasne wytyczne – unijne pieniądze będą przyznawane przede wszystkim na duże, regionalne projekty. Dlatego samorządowcy z Legnicko-Głogowskiego Okręgu Miedziowego nie zamierzają czekać z założonymi rękami i biorą sprawy w swoje ręce. Podczas konwentu zastanawiali się, jakie chcieliby zre-

alizować projekty, na co pozyskać pieniądze.

Kluczowe znaczenie dla rozwoju regionu ma rozbudowa infrastruktury kolejowej. Do takiego wniosku doszli wszyscy uczestnicy konwentu.

– Szczególne znaczenie ma szlak kolejowy Legnica-Rudna Gwizdanów, ale niezwykle istotna jest odbudowa i modernizacja istniejącej sieci kolejowej. Od wielu lat mamy zapewnienia Ministerstwa Infrastruktury, że ta inwestycja w końcu ruszy. Tylko że na tym się nie kończy. Mam nadzieję, że w końcu uda się go zrealizować, bo bez sprawnej kolei tego regionu nie da się dalej rozwijać – uważa prezydent Raczyński.

– Dla Polkowic z punktu widzenia rozwoju całego regionu system zintegrowanej komunikacji autobusowo-kolejowej jest kluczowy. Podobnie jak wiadukt

nad drogą krajową nr 3. W tej sprawie odbyłem ostatnio spotkanie w Ministerstwie Transportu Drogowego. Znaleźliśmy sposób finansowania tej ważnej inwestycji i mam zapewnienie, że zostanie ona zrealizowana – podkreśla burmistrz Polkowic Wiesław Wabik.

Samorządowcy obecni na spotkaniu w Lubinie zgodzili się co do tego, że dla dalszego rozwoju regionu bardzo ważne jest realizowanie wspólnych przedsięwzięć, bo minął czas, gdy poszczególne miasta i gminy samodzielnie wykonywały swoje zadania. Potrzeby mieszkańców regionu wymagają realizacji przedsięwzięć o zasięgu regionalnym, a to jest możliwe tylko dzięki współpracy.

– Razem zdziałamy więcej, dla dobra naszych mieszkańców – zadeklarowali zgodnie samorządowcy.

Konrad Kaptur

Samorządowcy z Zagłębia Miedziowego będą wspólnie sięgać po unijne pieniądze.



Fot. Archiwum

W sobotę 7 marca Park Miejski w Polkowicach wypełnił się amatorami biegania oraz ich bliskimi, a że atrakcji niekoniecznie związanych z bieganiem było sporo, to zawitali także przypadkowi przechodnie.

Emocjonujące biegi przy pięknej pogodzie

Uczestniczki i uczestnicy biegów wykazali się niesamowitą wolą walki.

Bieg na Obcasach to pomysł pań zrzeszonych w Akademii Ruchu Active Life, która organizuje go od samego początku.

– Nasze koleżanki uznały, że fajnie byłoby coś takiego zorganizować, tym bardziej, że w butach na obcasach zdarza im się biegać dość często – wspomina Adam Kończak, prezes Akademii Ruchu Active Life.

W sobotnie popołudnie każdy, kto odwiedził park, mógł znaleźć coś ciekawego dla siebie. Pannie z Ośrodka Pomocy Społecznej malowały twarze zarówno dzieciom jak i dorosłym, bo przecież przy okazji Biegu na Obcasach odbywa się od trzech lat także Bieg z Wąsem.

Grupa Rekonstrukcyjna ATEGROM na swoim stosiku ekspozycjonowała repliki broni przyciągające uwagę wielu osób. Drużyna Dawców Szpiku prowadziła zapisy do rejestru, a pielęgniarki z PCUZ mierzyły ciśnienie oraz wykonywały badania urologiczne. Wśród przyglądających się biegom był Piotr Nowak, który dzięki przeszczepowi szpiku kostnego może cieszyć się każdym dniem. Piotr miał zabieg wykonywany w Stanach Zjednoczonych, bo tam znalazł się jego biologiczny bliźniak.

Punkt kulminacyjny popołudnia w parku stanowiły oczywiście biegi. Rywalizacja była bardzo zacięta, a uczestniczki i uczestnicy biegów wykazali się solidnym przygotowaniem fizycznym i niesamowitą wolą walki. W biegu na obcasach o wysokość do 8 cm trzy pierwsze miejsca zajęły: Anna Zaczyńska, Daria Piskorz oraz Oliwia Barańska. W biegu na obcasach o wysokość powyżej 8 cm zwyciężyła Małgorzata Szczehowicz przed Joanną Kupczyk oraz Anitą Kozłowską. W biegu z Wąsem po pasjonującej walce na końcowych metrach triumfował Robert Stadnicki.

Po zakończeniu sportowych zmagania pomiędzy wszystkimi uczestnikami rozlosowano nagrody.

– Dopisała pogoda, frekwencja, atmosfera była fajna. Śmiało można powiedzieć, że impreza się udała – podsumował Adam Kończak.

Konrad Kaptur



Drużyna Szpiku zawsze razem, także podczas Biegu na Obcasach.



W oczekiwaniu na losowanie nagród.



Przed biegiem obowiązkowa rozgrzewka.



Pierwsza trójka w biegu na obcasach do 8 cm. Na najwyższym stopniu podium Anna Zaczyńska, z jej prawej strony Daria Piskorz, a z lewej Oliwia Barańska.



Zacięta walka podczas Biegu z Wąsem.

Wszechstronny rozwój dzieci oraz dofinansowanie czesnego w Anglojęzycznym Przedszkolu w Polkowicach

W roku u szkolnym 2015/2016 na szczególną pomoc liczyć mogą bezrobotni rodzice dzieci w wieku od 2,5 do 5 lat. Mamy, które po przerwie związanej z wychowaniem dzieci, chcą powrócić do pracy, mogą liczyć na bezpłatne miejsce w przedszkolu dla swoich dzieci. Bezrobotne kobiety będą mogły bardziej zaangażować się w poszukiwanie pracy, ich pociechy będą bowiem zwolnione ze wszystkich opłat, a więc zarówno wpisowego, jak i czesnego.

Dzieci w Anglojęzycznym Przedszkolu „Magic Nursery” w Polkowicach

realizują podstawę programową określoną przez MEN. Program realizowany jest w językach polskim i angielskim. Język angielski towarzyszy dzieciom każdego dnia, podczas zabawy i w sytuacjach codziennych. Lekcje mają formę przyjazną dziecku, są pełne zabaw, gier i piosenek. Ponadto przedszkole oferuje zajęcia plastyczne, muzyczno-ruchowe, matematyczne oraz zabawy logopedyczne. Dzieci 5-letnie mogą realizować roczne przygotowanie przedszkolne w 12-osobowej anglojęzycznej grupie z autorskim programem.

Wybór przedszkola to bez wątpienia trudna decyzja. Podejmując ją, każdy rodzic szuka miejsca, które zapewni dziecku bezpieczny i harmonijny rozwój w bezstresowej atmosferze. Miejsca, w którym profesjonalna kadra zadba o:

- rozwój fizyczny i wychowanie zdrowotne
- rozwój poznawczy
- rozwój emocjonalno-społeczny

Przedszkole zapewnia dzieciom wzrastanie pośród rówieśników, pod czujną opieką nauczycieli i w atmosferze beztroskiej zabawy. Priorytetem jest bezpieczeństwo podopiecznych, które gwarantuje profesjonalnie przygotowana kadra pedagogiczna. Dzieci mają tu

wspaniałe warunki pobytu, zbliżone do warunków domowych, ponieważ grupy liczą po dwanaścioro dzieci. Daje to możliwość indywidualnej pracy z każdym dzieckiem.

Wychowawcy wspomagają indywidualny rozwój dzieci i ukierunkowują je w oparciu o ich wrodzony potencjał. Dbają o rozwój ich talentów, ale również starają się zainteresować je sztuką, muzyką czy tańcem. Kształtują i rozwijają otwartość dzieci wobec siebie, ale również wobec innych ludzi, uczą zgodnego współdziałania z rówieśnikami.

Zajęcia odbywają się w oparciu o autorski program. Polega to na tym, że z jednej strony rzetelnie realizowana jest podstawa programowa, z drugiej zaś właściwie przygotowuje się dzieci do dalszej nauki. Dzieci poprzez zabawę poznają znaki graficzne cyfr i liter, przez co dobrze przygotowują się do kontynuowania nauki w szkole podstawowej. Ponadto stosowane są metody programu „Pingu”, które zapewniają efektywną naukę języka angielskiego w czasie realizacji podstawy programowej. Wszystko to wpływa na szybki i prawidłowy rozwój dzieci. Placówka zapewnia również szeroką gamę zajęć dodatkowych, dzięki którym dzieci



doskoną zdobyte wcześniej umiejętności, ale też kompensują ewentualne braki. Są to zajęcia:

- „English Games”, czyli zajęcia, w których podczas zabaw i gier dzieci utrwalały znajomość języka angielskiego
- „Logorytmika”, czyli zajęcia łączące elementy logopedii oraz rytmiki

- „Mały Artysta”, czyli zajęcia teatralno-taneczne
 - „Umiem i wiem”, czyli zajęcia wyrównawcze dla dzieci
 - „Arteterapia”, czyli zajęcia plastyczne
- Zajęcia te wspierają wszechstronny rozwój dzieci, ale również pomagają im odkryć swoje zainteresowania oraz talenty.

Przypominamy, że liczba miejsc w Anglojęzycznym Przedszkolu „Magic Nursery” przy ulicy Kolejowej 22 jest ograniczona. Dodatkowe informacje można uzyskać pod nr tel.: 693 33 31 33.



Zainstalowana na dużej wysokości turbina wiatrowa wytwarza energię, która zasila urządzenia radiowe, a jej nadmiar gromadzony jest w akumulatorach.



UNIA EUROPEJSKA
EUROPEJSKI FUNDUSZ
ROZWOJU REGIONALNEGO



Dobiega końca realizacja unijnego Programu Operacyjnego Innowacyjna Gospodarka, którego jednym z działań jest zapewnienie dostępu do internetu na etapie tzw. „ostatniej mili”.

Internet z Unii

Pięć gmin: Chocianów, Grębocice, Przemków, Polkowice i Rudna objęte są budową sieci internetowej, realizowanej z wykorzystaniem unijnych dopłat przez spółkę ORNET z Lubina.

Wymagania unijnego Programu operacyjnego wiążą się z koniecznością stosowania nowoczesnych technologii. Takie też zostały wykorzystane przy realizacji projektu ORNET. Jednym z ciekawszych rozwiązań jest wykorzystanie energii wiatru

do zasilania urządzeń radiowych sieci internetowej. Wieża radiowa zlokalizowana w miejscu, gdzie nie ma dostępu do energii elektrycznej, została wyposażona w zainstalowaną na dużej wysokości turbinę wiatrową. Wytworzona w ten sposób energia zasila urządzenia radiowe, a jej nadmiar jest gromadzony w akumulatorach, które są wykorzystywane podczas bezwietrznej pogody.

Nadzór nad realizacją projektu pełni unijna instytucja

finansująca. Jest to gwarancją wysokiej jakości budowanej infrastruktury i świadczonych usług dostępu do internetu. Dzięki finansowemu wsparciu Unii Europejskiej internet w ORNET jest też tańszy niż dotychczas. Unijny Program Operacyjny jest skierowany na obszary, gdzie dotychczas dostępność internetu była niska – głównie do miejscowości wiejskich i małych miast.

(red)

Od trzech lat w Polkowickim Centrum Usług Zdrowotnych, gdzie swoją siedzibę ma Stowarzyszenie Charytatywne „Życ Godnie”, odbywają się „Spotkania przy kole garncarskim”. Cieszą się bardzo dużym zainteresowaniem, a uczestnicy zgodnie podkreślają, że w ich trakcie całkowicie ztracają się w pracy.

Wytchnienie przy garncarskim kole

Palce delikatnie, lecz stanowczo odciskają piętno na bryle gliny.



Atmosferę panującą w czasie zajęć najlepiej oddają słowa samych biorących w nich udział. Poniżej relacja jednej z uczestniczek, Marzeny Tomczyk.

– Jak w tych czasach pełnych pośpiechu znaleźć chwilę wytchnienia? Gdzie można zapomnieć na moment o odpowiedzialności, stresie i problemach? Dla mnie sposobem na chwilę wytchnienia stały się warsztaty ceramiczne. Po całym dniu w pracy, wkładając zmęczone dłonie w wilgotną glinę za każdym razem rozpoczyna się niesamowita przygoda. Zmęczenie ustępuje radości tworzenia. Palce delikatnie, lecz stanowczo odciskają piętno na bryle gliny, formując ją w naczynie. Towarzyszy temu uczucie niepewności, bo glina nie zawsze łatwo daje się uformować. Jest jak żywy organizm, wraz z kształtowaniem odkrywamy jej charakter i fanaberie. Końcowy efekt często różni się od wcześniej zamierzonego, zaskakując twórcę. Najwięcej jednak radości daje moment, gdy otwierają się drzwi pieca,

ukazując wypalone już, pokryte szkliwem naczynia. Jest to chwila często zaskakująca. Nigdy nie można być pewnym efektu. Szkliwając naczynia pod okiem naszej opiekunki artystycznej Małgorzaty Somerfeld-Lasko, zachęcającej do odważnych rozwiązań i eksperymentów, możemy jedynie zgadywać, jaki kolor i efekt otrzymamy. Dopiero wewnątrz pieca ukazuje prawdę. Niemniej jednak, pomimo często szokujących efektów końcowych, satysfakcja z własnoręcznie wykonanego naczynia jest ogromna.

Zajęcia w pracowni ceramicznej odbywają się w piątki od 16.15 do 20.00. Systematycznie uczestniczy w nich 10 osób, ale jeśli ktoś chce się zapisać, wystarczy na nie przyjść i rozpocząć swoją przygodę z ceramiką. Zajęcia są bezpłatne, a finansuje je gmina Polkowice.

Kor



Marzena Tomczyk lubi eksperymentować. Jak widać, naczynie nie zawsze musi być pokryte w całości szkliwem.



Fotografie Liliana Szmorąg

Niektórzy uczestnicy zajęć wypracowali swój własny niepowtarzalny styl. Wazon Ewy Dobies zaskakuje odważnymi połączeniami kolorystycznymi.

Misy i wazon wypalały się w piecu ceramicznym całą noc. Efekty tym razem są zadowalające.

Liliana Szmorąg gustuje w niezwykle popularnym we współczesnym wzornictwie stylu minimalistycznym. Niełatwo jednak kontrolować dwa żywioły jednocześnie. Pomimo zastosowania tylko jednej barwy szkliwa, efekty są zaskakujące.



RADWANICE

Pół miliona na kanalizację

We wsi Lipin powstanie kanalizacja sanitarna – uchwałę w tej sprawie radni podjęli podczas marcowej sesji. Pieniądze na inwestycję – 569 tys. 504 zł – mają pochodzić z Wojewódzkiego Funduszu Ochrony Środowiska i Gospodarki Wodnej we Wrocławiu. Będzie to długoterminowa pożyczka, którą samorząd chce spłacać z własnych dochodów z podatku dochodowego od osób fizycznych oraz podatku d nieruchomości.

(mb)

Najlepiej działają

„Aktywiści Społecznej Integracji BEZ BALASTU” otrzymali od gminy 1500 zł. To nagroda za I miejsce w konkursie pn. „Organizacje społeczne dla mieszkańców gminy”. Komisja konkursowa doceniła w ten sposób projekt Latającego Kina. Drugie miejsce w konkursie i 1000 zł przyznano oddziałowi Towarzystwa Przyjaciół Dzieci z Radwanic za organizację VII Biegu ku Pamięci Jana Pawła II, natomiast trzecie miejsce (i 500 zł nagrody) zajęło Stowarzyszenie „Bliżej Siebie” za projekt „Dobra książka dla rodziców”. Celem konkursu – przeprowadzonego po raz pierwszy - była promocja działań, podejmowanych przez stowarzyszenia, organizacje społeczne i nieformalne ugrupowania na rzecz lokalnej społeczności.

(mb)

PRZEMKÓW

Radni uchwalili program naprawy finansów gminy.

Będą podwyżki i cięcia

Program naprawczy spełnia zalecenia Regionalnej Izby Obrachunkowej. Co prawda władze gminy nie wywiązały się z niego w terminie – i w efekcie RIO kolejny raz opracowało budżet Przemkowa na dany rok – ale teraz samorząd odzyskał swoje kompetencje w zakresie dzielenia publicznych pieniędzy. Mieszkańców czekają trudne lata.

W przyjętym programie wyszczególniono 17 obszarów, w których gmina widzi szansę na oszczędności lub zwiększenie swoich dochodów. Największą – liczoną w złotych – pozycję stanowią w nich zmniejszenia lub rezygnacja z niektórych wydatków. Gmina liczy, że w ten sposób zyska blisko 1 mln 700 tys. zł.

Skreślone

Z listy zadań znikną m.in. remont świetlicy w Jędrzychówku i modernizacja ternu przy świetlicy w Łęczcach i budowa wiaty w Piotrowicach.

Likwidacja Straży Miejskiej przyniesie ponad 48 tys., a reorganizacja Urzędu Miejskiego – ponad 44 tys. zł. Znikną etaty sprzątaczk, kierowcy i jednego urzędnika, nie będzie funduszu nagród. Od września nie będzie też filii biblioteki w Karpicach.

W oświacie

Przedsięwzięcia naprawcze w placówkach oświatowych mają przynieść ponad 364 tys. zł oszczędności. W przedszkolach nie będzie zajęć rytmiki i zajęć indywidualnych, a w szkołach płatnych zastępstw. We wszystkich placówkach nie będzie też wypłaty nagród dyrektora i premii. Zniknie kilka etatów, również nauczycielskich, pracowni-



Fot. Archiwum ZGZM

Regionalna Izba Obrachunkowa, ustalając tegoroczny budżet gminy Przemków, „przycięła” wydatki na diety radnych, nagrody burmistrza oraz wydatki gminnych jednostek, a „wycięła” dotacje dla instytucji kultury, które nie są jednostkami gminy.

cy zespołu administracyjnego mogą zapomnieć o szkoleniach. Gminna biblioteka ma być połączona z ośrodkiem kultury. Cięcia dotkną również planowane wcześniej prace remontowe, np. remont toalet w szkole w Wysokiej, czy sali gimnastycznej w SP nr 1. Przemków nie będzie wydawać pieniędzy na promocję.

W kasie

Mieszkańcy odczują skutki naprawy finansów gminy również w swoich portfelach. Już w tym roku gmina zmniejszy dopłaty do wody i ścieków, zwiększy natomiast wysokości stawek niektórych podatków

(o ponad 85 tys. od przyszłego roku).

Ważnym elementem programu jest renegotjacja warunków najdroższych umów na zaciągnięte pożyczki. Z jakim skutkiem to nastąpi – nie wiadomo.

Na koniec ub.r. gmina z tytułu zakupionych towarów i usług jest winna ponad 6 mln 200 tys. zł.

- Na pokrycie tych zobowiązań planowane jest zaciągnięcie pożyczki z budżetu państwa – czytamy w treści uchwały „naprawczej”. Władze gminy nie widzą innej możliwości spłaty swoich długów.

Mirosława Bożyńska

RADWANICE

W rocznicę odkrycia złóż miedzi.

To było 85 lat temu

Przedstawiciele wszystkich zakładów górniczych i hutniczych, władz samorządowych, mieszkańcy, dzieci i młodzież ze szkół gminy Radwanice, a także delegacje ze szkół noszących imię Jana Wyżykowskiego oraz mieszkańcy spotkali się w Sieroszowicach, by uczcić rocznicę odkrycia złóż miedzi przez dra Jana Wyżykowskiego.

(mb)



Spotkanie odbyło się w miejscu, w którym z szybu S-1 wyciągnięto pierwszą próbkę rudy. Pod pamiątkowym obeliskiem złożono kwiaty, a z krótkim przemówieniem wystąpili m.in. wójt gminy Paweł Piwko i dyrektor departamentu gospodarki zasobami i ochrony powierzchni w KGHM.



Fot. Archiwum Gminy Radwanice

Drugą część obchodów odbyła się w Sali Miedzianej w Sieroszowicach. Przybyli mieli okazję obejrzeć najnowsze ekspozycje w Izbie Pamięci im. Jana Wyżykowskiego, przekazane przez zakłady górnicze, a także część artystyczną, przygotowaną przez gimnazjalistów z Radwanic i zespół „Swojacy”. Ulubionych przez geologa pierogów także nie zabrakło.

GRĘBOCICE

Dali na drogę

Radni gminy Grębocice postanowili udzielić powiatowi polkowickiemu pomocy finansowej. Uchwałę w tej sprawie podjęto na lutowej sesji. Pieniądze w kwocie 500 tys. zł mają być przeznaczone na konkretny cel: przebudowę dróg powiatowych na terenie gminy Grębocice.

Rewir w remoncie

Numer telefonu do dzielnicowych w Grębocicach jest nieaktywny i będzie tak przez kilka najbliższych miesięcy. Nieczynny jest również sam urząd Rewiru Dzielnicowych, a wszystko przez roboty budowlane siedziby policjantów. Remont nie znaczy, że nie będzie kontaktu z dzielnicowymi. Będą przyjmować interesantów w budynku Centrum Aktywacji Społecznej przy ulicy Kościelnej 22 w Grębocicach, natomiast telefonicznie można się porozumieć, dzwoniąc pod numery komórkowe: 797 306 525 – do asp. Roberta Dykika oraz 797 306 524 – do st. sierż. Grzegorza Baszyńskiego. (mb)

PĘCŁAW

Przywrócono świetność zabytkowej bramie w Białotęce.

Wejście na parafię

Brama muru cmentarnego kościoła p.w. Matki Bożej Bolesnej w Białotęce została odremontowana. Było to możliwe dzięki pieniądzą unijnym na rzecz rozwoju obszarów wiejskich, o które zabiegała parafia oraz dzięki zaangażowaniu samych parafian.

Dotacja w kwocie 20 tys. zł przyznana na ten remont, ma służyć promocji walorów turystycznych Kraju Łęgowo Odrzańskich. Warto więc przypomnieć, że kościół parafialny w Białotę-

ce wzniesiono w 1840 r. na miejscu wcześniejszych budowli. Kamienny mur otacza świątynię wraz z przyległym do niej cmentarzem, z bramą od strony południowej. Na jej szczycie umieszczono przed laty krzyż, będący fragmentem niemieckiego nagrobka.

Restauracja bramy jest dziełem Zakładu Ogólnobudowlanego SOBOTA Roma-na Soboty z Głogowa.

(mb)



Fot. Archiwum Gminy Pęcław

Brama w stylu późnorenesansowym z 1625 r., zamknięta łukiem półokrągłym i zwieńczona dekoracyjnym szczytem – teraz widać jej walory. Na mniejszym zdjęciu – obiekt przed remontem.



KGHM

W ciągu 12 lat istnienia Fundacja Polska Miedź przeznaczyła na rozwój lokalnych społeczności blisko 117 mln złotych.

Kod genetyczny firmy

Wspiera rozwój sportu, kulturę, ochronę zabytków, naukę i edukację, dba o nasze zdrowie i bezpieczeństwo dotując różnego rodzaju przedsięwzięcia i pomysły. Wszystko dzięki pieniądzą „z miedzi” – nic dziwnego więc, że teraz w nazwie tej instytucji pojawił się KGHM.



Fot. Mirosława Bożyńska

Przedstawiając nową odsłonę Fundacji zarówno jej prezes Marek Bestrzyński jak i prezes miedziowego koncernu Herbert Wirth nie zapomnieli wspomnieć o dotychczasowych osiągnięciach oraz związkach z regionem.

– Wszyscy jesteśmy po to, żeby służyć społeczeństwu. Fundacja zaś jest „narzędziem” realizacji naszej polityki – zapewniał Herbert Wirth.

Od powstania Fundacja wsparła kwotą niemal 19 mln zł aż 7355 prywatnych osób,



**Herbert Wirth:
– Jesteśmy nierozdzielnie związani z Zagłębiem Miedziowym.**

Prezentacji planów w siedzibie spółki towarzyszyła wystawa fotografii, dokumentujących dotychczasową działalność dobroczynną Fundacji KGHM Polska Miedź.

a kwotą 98 mln zł ponad 2500 projektów. Pomysłodawcy i inicjatorzy różnych działań, animatorzy sportu oraz osoby chore i potrzebujące pomocy będą mogli nadal liczyć na największego darczyńcę w regionie. Kontakt ma ułatwić uruchomiona na początku marca procedura wnioskowania on-line na stronie internetowej

Fundacji. Wnioski osób indywidualnych będzie rozpatrywać specjalnie do tego powołana komisja opiniująca.

Działając we wspomnianych na początku obszarach, Fundacja skupi się na czterech projektach. Pierwszy nosi nazwę „Twoje pięć minut – szkolenia z pierwszej pomocy przedmedycznej” i jest dedykowany uczniom

pierwszych klas gimnazjum. Ruszy być może już w najbliższe wakacje.

Drugi projekt – „Piłka nożna dla każdego” – ma promować aktywność fizyczną wśród dzieci w wieku 5-6 lat. Z kolei trzeci mówi o „Dolnośląskiej szkole matematycznej”.

– W ostatnich latach widzimy deprecjonowanie roli matematyki, dlatego by zmienić tę sytuację myślimy o stworzeniu sieci szkół matematycznych, organizowaniu cyklicznych konkursów – powiedział Marek Bestrzyński. „Szkoly” mają ruszyć od nowego roku szkolnego.

Ostatni z projektów dotyczy stałej opieki nad naszym dziedzictwem kulturowym. Pod tym szerokim pojęciem mieszczą się zarówno ratowanie zabytków, organizacja wydarzeń kulturalnych, darowizny dla organizacji, muzeów, kościołów.

Na przychylność Fundacji KGHM Polska Miedź w dalszym ciągu mogą też liczyć dolnośląskie samorządy.

– Uwrażliwienie na to, czym żyje nasze społeczeństwo, to kod genetyczny KGHM – powiedział prezes Herbert Wirth.

Mirosława Bożyńska

Przedkolaki zrobiły bukiety z odpadowych materiałów.

Kwiaty sztuczne, ale piękne!

W Przedszkolu Miejskim nr 2 w Polkowicach rozstrzygnięto konkurs na najpiękniejszy bukiet. „Eko-bukiet”, zgodnie z nazwą, należało wykonać z przedmiotów lub materiałów przeznaczonych do recyklingu.

Jak zwykle okazało się, że pomysłowość dzieci zadziwiła niejednego dorosłego. Z cześć to nie zrobiono tych kwiatów! Były guziki, folie, wycięte butelki PET i wytłaczanki do jajek, sznurki, kamyki, a nawet plastikowe łyżeczki.

W konkursie uczestniczyło pięć placówek, ale prace były przeważnie indywidualne. Jak usłyszeliśmy, wszyscy młodzi twórcy zasłużyli na wyróżnienie. Nagrody specjalne otrzymają Miłosz Łabuda (PM nr 2), Grzegorz Skrzypczak (PM nr 6) i Szymon Niedzielski (PM nr 2). (mb)



Fot. Archiwum ZGZM

- Bukiety, odkąd tylko je wystawiono w korytarzu przedszkola, zachwyciły też rodziców. Na zdjęciu dyrektor PM nr 2 Krystyna Krzyżaniak oraz nauczycielka i inicjatorka konkursu Sylwia Górka prezentują ekologiczne prace.



Niektórzy autorzy wykonali nie tylko ciekawe bukiety, ale również eko-wazony.



Najwyższe noty otrzymały prace, w których użyto najwięcej różnorodnych materiałów.

reklama

Cztery programy dla zdrowia w Aquapark Polkowice

Aquapark Polkowice – Regionalne Centrum Rekreacyjno-Rehabilitacyjne S.A. jak w każdym roku w tym również realizuje cztery programy zdrowotne dla mieszkańców gminy Polkowice.

„Dbając o zdrowie” – Program zdrowotny skierowany jest do osób zamieszkujących na terenie gminy Polkowice. Program składa się z sześciu różnych pakietów do wyboru: Zdrowy kręgosłup, Zdrowe mięśnie, Zdrowa mama, Zdrowe ciało, Zdrowy relaks i Grota solna. Wszystkie pakiety refundowane są w wysokości od 89 do 97% ceny ze środków budżetowych gminy Polkowice. Aby skorzystać z usług zawartych w pakietach należy posiadać skierowanie do poradni rehabilitacyjnej od lekarza podstawowej opieki zdrowotnej lub specjalisty (dotyczy kobiet w ciąży, chcących skorzystać z pakietu Zdrowa Mama).

W programie zdrowotnym „Zdrowi i aktywni po 50-tce” można skorzystać z usług medycznych w pełni refundowanych przez gminę Polkowice. Darmowe usługi medyczne tego programu kierowane są do mieszkańców gminy Polkowice, którzy ukończyli 50 rok życia. Nie jest wymagane skierowanie od lekarza podstawowej opieki zdrowotnej. Wystarczy zgłosić się do rejestracji w Przychodni Aquapark.

Przychodnia w Aquapark oferuje także program zdrowotny „Zdrowy ruch – zdrowe życie”. Przeznaczony jest on dla osób zamieszkujących na terenie gminy Polkowice w wieku pomiędzy 35 a 70 rokiem życia. Jest on przeznaczony dla osób z takimi schorzeniami jak: otyłość, cukrzyca, nadciśnienie, choroby układu sercowo-naczyniowego, niewydolność serca, zaburzenia rytmu serca oraz w przypadkach, w których rozpoznano zespół metaboliczny. Program jest w pełni finansowany z budżetu gminy Polkowice, a zatem mieszkańcy mogą skorzystać z niego za darmo. Wymagane jest skierowanie od lekarza podstawowej opieki zdrowotnej.

„Mocny kręgosłup – profilaktyka wad postawy dla dzieci i młodzieży” – jest to program zdrowotny, z którego skorzystać mogą dzieci i młodzież w wieku 4-18 lat zamieszkałe na terenie gminy Polkowice. Program jest w pełni finansowany przez budżet gminy Polkowice.



Dodatkowe informacje na temat wszystkich dostępnych programów zdrowotnych można uzyskać w Przychodni Aquapark Polkowice od poniedziałku do soboty w godzinach 10:00-18:00 lub pod nr tel. 76 746 27 11.

Z kalendarium wydarzeń polkowickich rad osiedlowych.

„Gwarki” na scenie



Fot. Konrad Kaptur

Inicjatorka kampanii przeciwko rakowi szyjki macicy i gospodyni gali Mariola Kośmider (pierwsza z prawej) z aktorami w osobach (od lewej): Andrzeja Brzustowicza, Pawła Iżykiewicza, Jacka Nowaka, Sandry Woźniak, Danuty Dawidowicz, Barbary Gadzińskiej i Adama Machowicza. Wszystkich nagrodzono zasłużonymi brawami.

Tego jeszcze w mieście nie grali! Ale właśnie zagrali – mieszkańcy osiedla Gwarków w spektaklu edukacyjnym.

Przedstawienie było częścią gali, która zamykała IX edycję kampanii „Chronię życie przed rakiem”. W Polkowicach to hasło nieodłącznie jest kojarzone z Mariolą Kośmider, radną, dyrektorką Polkowickiego Centrum Usług Zdrowotnych i autorką finansowanych przez gminę programów profilaktycznych. To ona podsunęła mieszkańcom osiedla Gwarków pomysł, aby zaangażowali się w organizację gali w tak nietypowy sposób. Wszyscy od razu pomysł poparli.

– Było to coś innego, niż zazwyczaj – przyznał przewodniczący rady Andrzej Brzustowicz.

Członkowie rady zamienili się w aktorów, a scena Auli Forum w salę sądową. Tematem teatralnej rozprawy był bowiem sąd na Rakiem. Prokurator (Danuta Dawidowicz) oskarżyła Raka o stworzenie zagrożenia dla Polek, o ich śmierć i choroby, cierpienia fizyczne i psychiczne. Amazonki zarzuciły mu szpecenie ciała w wyniku mastektomii, guzki, nacieki i depresje. Obrońca (Jacek Nowak) odpierał ataki mówiąc, że Rak systematycznie zagnieżdża się tam, gdzie ma sprzyjające warunki. To niezdrowa żywność, nadużywanie alkoholu, palenie tytoniu, unikanie badań profilaktycznych i szczepień.

– To ludzie są winni, a ja tylko korzystam z okazji i ludzkich zaniedbań oraz bierności – oznajmił wreszcie sam oskarżony Rak (Paweł Iżykiewicz).

Sędziowie (Barbara Gadzińska i Adam Machowicz) nie mieli wątpliwości: Rak jest winny wszystkich za-



Fot. Konrad Kaptur

Licznie przybyła publiczność bawiła się doskonale.

rzucanych mu czynów i skazali na dożywotnie opuszczenie gminy Polkowice. Kobiętom natomiast nakazano regularne wykonywanie badań cytologicznych, USG piersi i narządów rodnych, mammografii.

– Jeżeli chociaż jedna osoba oglądająca to przedstawienie przekonała się do badań i do szczepień profilaktycznych, to warto było się postarać. Może uratuje to komuś życie – powiedział Andrzej Brzustowicz, odtwórca roli Woźnego sądowego.

Sandra Woźniak była Protokolantką, na scenie więc nie powiedziała żadnej kwestii, ale przyznaje, że i tak do swojej roli podeszła bardzo emocjonalnie. Jak chyba wszyscy uczestnicy



Fot. Konrad Kaptur

Niewzruszony wobec oskarżonego skład sędziowski i prokurator.

– i to już od pierwszego czytania tekstu scenariusza.

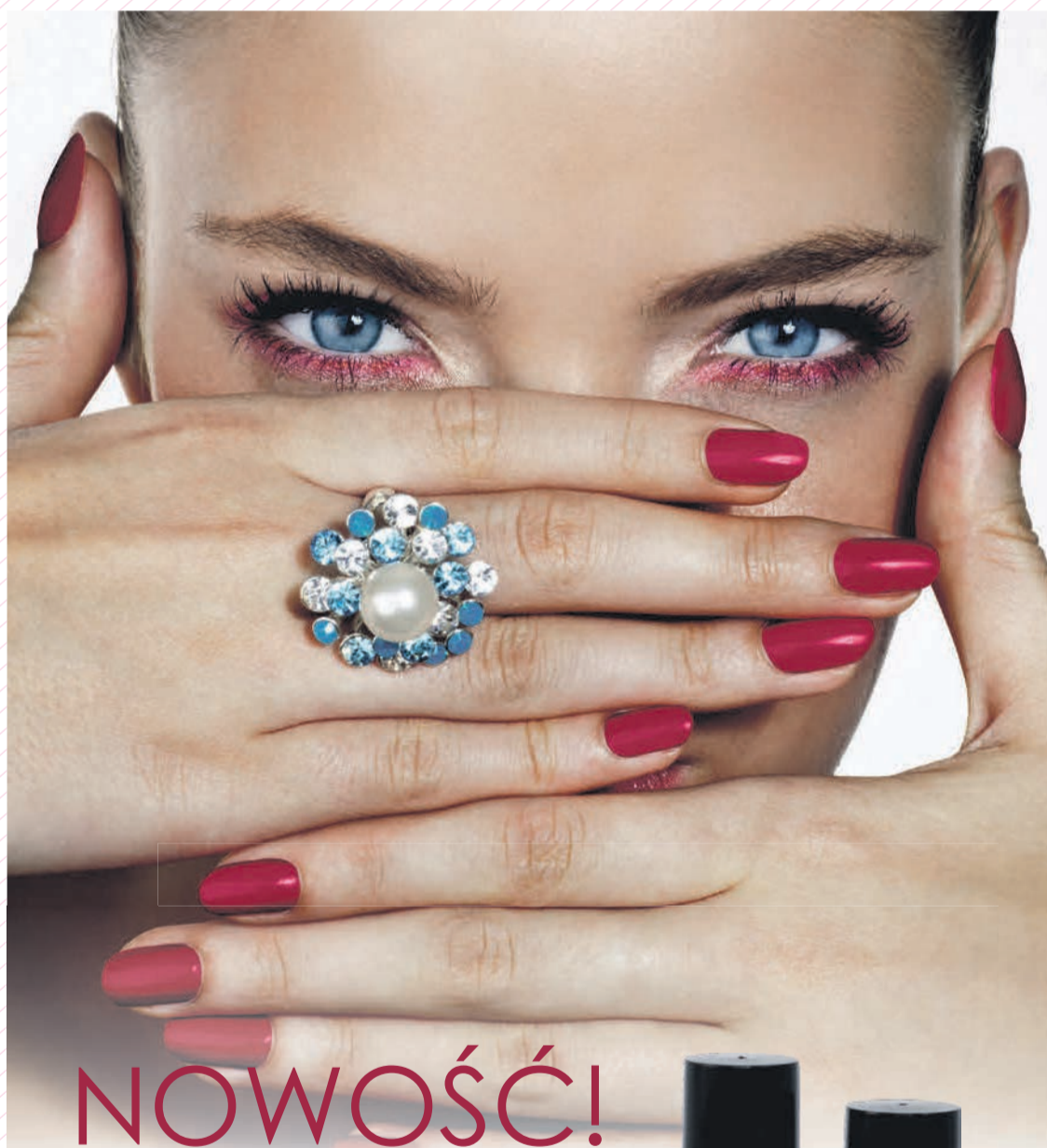
– To było clou naszej konferencji, niespodzianka, a zarazem chyba świetna lekcja profilaktyki podana w fajny sposób, prosto trafiający do młodych uczestników spotkania – podsumowała wydarzenie Mariola Kośmider. **(mb)**

Członkowie rady zamienili się w aktorów, a scena Auli Forum w salę sądową.

KOSMETERIA
EKSPERCI URODY
DROGERIA RENATA UL. KOMINKA 5H
59-100 POLKOWICE
WWW.DROGERIARENATA.PL



Z okazji zbliżających się
Świąt Wielkanocnych,
składamy wiosenne życzenia,
aby w czas Świąta Paschy w Waszych sercach,
rodzinach i domach zagościła radość, spokój
i wielka nadzieja odradzającego się życia.
Życzy zespół pracowników drogerii „Renata”



NOWOŚĆ!

Poznaj nasz MANICURE HYBRYDOWY
i ciesz się pięknymi paznokciami
przez WIELE TYGODNI!

To PROSTE!

Diamond Cosmetics PROFI Nails



KOSMETERIA
EKSPERCI URODY

SKUŚ SIĘ...

PREZENT
PŁYN MICELARNY LUB KREM
DO RĄK...
... DO KAŻDEGO KREMU SORAYA

PREZENT
KREM POD OCZY
BIELEND...
... DO KREMU
BIELEND 7D

10% RABATU
TYLKO Z TĄ ULOTKĄ
NA CAŁY ASORTYMENT,
POZA PRODUKTAMI PROMOCYJNYMI

NAPRAWDĘ WARTO

GODZINY OTWARCIA
PON. - PT. 8:30 - 19:00
SOBOTA 9:00 - 15:00

RABAT Z ULOTKĄ

Sklep Partnerski
Fale Loko Koki
Wszystko dla włosów
Profesjonalne produkty do włosów